

คำนำ

แผนปฏิบัติการประจำปีงบประมาณ พ.ศ. 2562 ของ วิทยาลัยการอาชีพบ้านฝื่อ จังหวัด อุตรธานี นี้ งานวางแผนและงบประมาณ ฝ่ายแผนงานและความร่วมมือ ได้รวบรวมโครงการ แผนงานจากแผนกวิชา และงานต่างๆ ของวิทยาลัยการอาชีพบ้านฝื่อ เข้าร่วมประชุมคณะกรรมการ สถานศึกษา เพื่อพิจารณาถึงความจำเป็นในการบริหารจัดการให้เหมาะสมกับสภาพการณ์ปัจจุบันสอดคล้องกับวิสัยทัศน์ของวิทยาลัยและนโยบายคณะกรรมการอาชีวศึกษากระทรวงศึกษาธิการ เพื่อให้บรรลุ วัตถุประสงค์ที่วางไว้

การจัดการศึกษาของวิทยาลัยการอาชีพบ้านฝื่อ ให้ความสำคัญกับการศึกษาประเภทวิชา ช่างอุตสาหกรรมและพาณิชยกรรม ทั้งระดับประกาศนียบัตรวิชาชีพ (ปวช.) และระดับประกาศนียบัตร วิชาชีพชั้นสูง (ปวส.) จึงจำเป็นต้องมีแผนปฏิบัติการที่แน่นอน เพื่อเตรียมวัสดุ ครุภัณฑ์และสื่อการสอน ต่างๆให้มีความพร้อมในการจัดการศึกษา วิชาชีพแก่นักเรียน นักศึกษา เพื่อให้ได้ผลสัมฤทธิ์ตามจุดมุ่งหมาย ของหลักสูตรอีกทั้งช่วยในการดำเนินการต่างๆ ของวิทยาลัยบรรลุตามเป้าหมายที่วางไว้

ขอขอบคุณคณะกรรมการทุกฝ่าย ครู และผู้มีส่วนเกี่ยวข้องในการจัดทำแผนปฏิบัติการ ประจำปีงบประมาณ พ.ศ. 2562 จนสำเร็จลุล่วงไปด้วยดี และสามารถปฏิบัติงานได้

ฝ่ายแผนงานและความร่วมมือ

วิทยาลัยการอาชีพบ้านฝื่อ

กันยายน 2561

สารบัญ

เรื่อง/รายการ	หน้า
1 วิสัยทัศน์ พันธกิจ และเป้าหมายบริการสำนักงานคณะกรรมการการอาชีวศึกษา	1
2 ยุทธศาสตร์สู่การปฏิบัติของสำนักงานคณะกรรมการการอาชีวศึกษา นโยบาย ยุทธศาสตร์การผลิตและพัฒนากำลังคนอาชีวศึกษาในระยะ 15 ปี (พ.ศ.2555-2569)	3
3 แผนภูมิการแบ่งส่วนราชการสำนักงานคณะกรรมการการอาชีวศึกษา	12
4 วิสัยทัศน์ พันธกิจ ยุทธศาสตร์ เป้าประสงค์ นโยบายกระทรวงศึกษาธิการ	13
5 แผนพัฒนาเศรษฐกิจและสังคมแห่งชาติ ฉบับ 12 (พ.ศ. 2560-2564)	17
6 แผนการศึกษาแห่งชาติ ฉบับปรับปรุง (พ.ศ. 2552-2559)	18
7 ปรัชญา วิสัยทัศน์ พันธกิจ วิทยาลัยการอาชีพบ้านฝื่อ	20
8 เป้าประสงค์วิทยาลัยการอาชีพบ้านฝื่อ	21
9 จุดเน้นในการพัฒนาสถานศึกษาและความโดดเด่นของสถานศึกษา	22
10 กลยุทธ์และมาตรการ ของสถานศึกษา	23
11 ประวัติ ความเป็นมาวิทยาลัยการอาชีพบ้านฝื่อ	24
12 ข้อมูลด้านอาคารสถานที่วิทยาลัยการอาชีพบ้านฝื่อ	25
13 สีประจำและต้นไม้ประจำ เพลงมาร์ช วิทยาลัยการอาชีพบ้านฝื่อ	26
14 เรื่องพัฒนาตนเองให้มีสมรรถนะที่สูงขึ้น (PLC)	28
15 แผนผังวิทยาลัยการอาชีพบ้านฝื่อ	29
16 แผนภูมิโครงสร้างการบริหารวิทยาลัยการอาชีพบ้านฝื่อ	30
17 ข้อมูลบุคลากร วิทยาลัยการอาชีพบ้านฝื่ออัตรากำลังปี 2561	31
18 ข้อมูลบุคลากรจำแนกตามวุฒิการศึกษา วิทยาลัยการอาชีพบ้านฝื่อ	32
19 ข้อมูลบุคลากรทั้งหมด จำแนกตามหน้าที่ความรับผิดชอบ ข้าราชการ	33
20 ข้อมูลบุคลากรทั้งหมด จำแนกตามหน้าที่ความรับผิดชอบ พนักงานราชการ	34
21 ข้อมูลบุคลากรทั้งหมด จำแนกตามหน้าที่ความรับผิดชอบ ลูกจ้างชั่วคราว	35
22 ข้อมูลนักเรียน นักศึกษา จำนวนนักเรียนนักศึกษา ปัจจุบัน ปีการศึกษา 2561	38
23 เป้าหมายจำนวนนักเรียน นักศึกษา ปีการศึกษา 2562 (ปีต่อไป)	39
24 สรุปผลการใช้จ่ายเงิน ปีที่ผ่านมา (ปีงบประมาณ พ.ศ.2561)	40
25 ประมาณการรายรับ - รายจ่าย ปีงบประมาณ พ.ศ.2562 (ปีต่อไป)	44
26 สรุปงบหน้ารายจ่ายปีงบประมาณ พ.ศ. 2562	46
27 ปฏิทินการปฏิบัติราชการ/ดำเนินงาน ตามภาระงานประจำ/โครงการ/กิจกรรม และแผนใช้จ่ายเงิน ประจำปีงบประมาณ พ.ศ. 2562	51

สารบัญ (ต่อ)

ภาคผนวก

- โครงการที่อนุมัติฯเข้าแผนปฏิบัติราชการประจำปีงบประมาณ พ.ศ. 2562 จำนวน 116 โครงการ

เอกสารอ้างอิงประกอบการจัดทำแผนปฏิบัติราชการประจำปีงบประมาณ พ.ศ. 2562

- คำสั่งวิทยาลัยการอาชีพบ้านฝื่อ ที่ ๒๓๘/๒๕๖๑ เรื่อง แต่งตั้งคณะกรรมการจัดทำแผนปฏิบัติการราชการ และคณะกรรมการพิจารณาจัดสรรงบประมาณตามแผนปฏิบัติราชการ ประจำปีงบประมาณ พ.ศ. 2562
- ขออนุมัติแผนปฏิบัติราชการประจำปีงบประมาณ พ.ศ. 2562
- วัสดุฝึกของแต่ละแผนกวิชา ประจำปีงบประมาณ พ.ศ. 2562
- วัสดุสำนักงานของแต่ละงาน ประจำปีงบประมาณ พ.ศ. 2562

-

บทนำ

1. วิสัยทัศน์ พันธกิจ และเป้าหมายบริการ

สำนักงานคณะกรรมการการอาชีวศึกษา

วิสัยทัศน์

สำนักงานคณะกรรมการการอาชีวศึกษา เป็นผู้นำในการจัดการศึกษาสายอาชีพ เพื่อเป็นพลังขับเคลื่อน เศรษฐกิจและสังคม เพิ่มขีดความสามารถในการแข่งขันของประเทศ และภูมิภาค

ภารกิจ

จัดและส่งเสริมการอาชีวศึกษาและการฝึกอบรมวิชาชีพ โดยคำนึงถึงคุณภาพและความเป็นเลิศทางวิชาชีพ

พันธกิจ

1. จัดและส่งเสริมและพัฒนาการอาชีวศึกษาและการอบรมวิชาชีพให้มีคุณภาพและได้มาตรฐาน
2. ยกระดับคุณภาพและมาตรฐานกำลังคนสายอาชีพสู่สากล
3. ขยายโอกาสทางการศึกษาสายอาชีพให้ทั่วถึง ต่อเนื่อง เสมอภาค และเป็นธรรม
4. เป็นแกนกลางในการจัดอาชีวศึกษาและอบรมวิชาชีพ ระดับฝีมือ เทคนิค และเทคโนโลยีของประเทศ
5. สร้างเครือข่ายความร่วมมือให้ทุกภาคส่วนมีส่วนร่วมในการพัฒนาการจัดการอาชีวศึกษา และการฝึกอบรมวิชาชีพ
6. วิจัย สร้างนวัตกรรม จัดการองค์ความรู้เพื่อการพัฒนาอาชีพ และคุณภาพชีวิตของประชาชน
7. ส่งเสริม/พัฒนา ครูและบุคลากรอาชีวศึกษาเพื่อความเป็นเลิศ มั่นคง และก้าวหน้าในวิชาชีพ

เป้าหมายบริการ

- 1 รักษาเป้าหมายผู้เรียนในระดับ ปวช. การเพิ่มปริมาณผู้เรียนในระดับ ปวส.
- 2 ลดปัญหาการออกกลางคัน โดยวางเป้าหมายให้ลดลงร้อยละ 5 ด้วยการป้องกัน/ดูแลรายบุคคล การวิจัยพัฒนา แก้ปัญหาวิทยาลัย/รายสาขาวิชา การวิเคราะห์แก้ปัญหาเชิงระบบ กลุ่มเป้าหมายใน 50 วิทยาลัยที่มีปัญหา การออกกลางคันสูง
- 3 จัดการเรียนการสอนในระดับพื้นที่และภาพรวมตามความต้องการในแต่ละสาขา
- 4 เปิดโอกาสให้นักเรียนเข้าเรียนสายอาชีพด้วยระบบโควต้า
- 5 เข้าถึงกลุ่มเป้าหมายผู้มีส่วนสำคัญต่อการเลือกเรียนอาชีวศึกษาในเชิงรุก ซึ่งได้แก่นักเรียนและผู้ปกครอง

อำนาจหน้าที่ของสำนักงานคณะกรรมการการอาชีวศึกษา

1. จัดทำข้อเสนอแนวนโยบาย แผนพัฒนา มาตรฐานและหลักสูตรการอาชีวศึกษาทุกระดับ
2. ดำเนินการและประสานงานเกี่ยวกับมาตรฐานการอาชีวศึกษาและวิชาชีพ
3. กำหนดหลักเกณฑ์และวิธีการจัดงบประมาณและสนับสนุนทรัพยากร
4. พัฒนาครูและบุคลากรการอาชีวศึกษา
5. ส่งเสริมประสานงานการจัดการอาชีวศึกษาของรัฐและเอกชน รวมทั้งกำหนดหลักเกณฑ์และรูปแบบความร่วมมือกับหน่วยงานอื่นและสถานประกอบการ
6. ติดตาม ประเมินผล และรายงานผลการจัดการอาชีวศึกษาทั้งภาครัฐและเอกชน
7. จัดระบบส่งเสริมและประสานงานเครือข่ายข้อมูลสารสนเทศและการนำเทคโนโลยีสารสนเทศและการสื่อสารมาใช้ในการอาชีวศึกษาและฝึกอบรมวิชาชีพ
8. ดำเนินการเกี่ยวกับงานเลขานุการของคณะกรรมการการอาชีวศึกษาและดำเนินการตามที่คณะกรรมการการอาชีวศึกษามอบหมาย
9. ปฏิบัติงานอื่นใดตามที่กฎหมายกำหนดให้เป็นอำนาจหน้าที่และความรับผิดชอบของสำนักงานคณะกรรมการการอาชีวศึกษาหรือตามที่รัฐมนตรีหรือคณะรัฐมนตรีมอบหมาย

**ยุทธศาสตร์สู่การปฏิบัติของสำนักงานคณะกรรมการการอาชีวศึกษา
นโยบาย ยุทธศาสตร์การผลิตและพัฒนากำลังคนอาชีวศึกษา ในระยะ 15 ปี
(พ.ศ. 2555 - 2569)**

การจัดทำข้อเสนอเชิงนโยบาย เป้าหมาย ยุทธศาสตร์ การผลิตและพัฒนากำลังคนอาชีวศึกษาของคณะกรรมการการอาชีวศึกษาด้านการกำหนดนโยบาย เป้าหมายการผลิตและแผนพัฒนากำลังคนอาชีวศึกษาให้ความสำคัญกับอาชีวศึกษาให้ความสำคัญกับคุณภาพผู้สำเร็จอาชีวศึกษาเป็นสำคัญ โดยมุ่งปรับปรุงปัจจัยสนับสนุนและกระบวนการจัดอาชีวศึกษาให้เกิดคุณภาพ ทั้งในด้าน

- 1) สารสนเทศสำคัญที่จะเป็นตัวบ่งชี้แนวทางการพัฒนากำลังคนในระดับโลก ระดับภูมิภาคระดับประเทศ ระดับกลุ่มจังหวัด และระดับจังหวัด
 - 2) ให้ความสำคัญกับครู และผู้บริหารสถานศึกษาซึ่งเป็นปัจจัยแห่งความสำเร็จ โดยมุ่งเพิ่มพูนขีดความสามารถของครูในยุคแห่งการเปลี่ยนแปลง เพื่อให้ครูสามารถจัดการเรียนการสอนอย่างมีประสิทธิภาพ
 - 3) ยกระดับคุณภาพการจัดการเรียนการสอนที่สอดคล้องและเชื่อมโยงกับสถานประกอบการโดยเน้นความร่วมมือในการจัดอาชีวศึกษา ระบบทวิภาคี และการฝึกงาน
 - 4) เตรียมความพร้อมกำลังคนรองรับการเป็นประชาคมเศรษฐกิจอาเซียนในส่วนของ การตั้งรับและเชิงรุกได้แก่ การเพิ่มขีดความสามารถทางภาษา และสมรรถนะกำลังคนอาชีวศึกษาให้มีมาตรฐานในระดับสากล
- ในการนี้คณะกรรมการฯ ได้กำหนดนโยบายและยุทธศาสตร์ของการพัฒนา ประกอบด้วย
- 4 นโยบาย 10 ยุทธศาสตร์ 28 กลยุทธ์ และ โครงการ 93 โครงการ

นโยบายที่ 1 : มุ่งสร้าง/ผลิตกำลังคนอาชีวศึกษา ให้ตอบสนองความต้องการของตลาดแรงงาน

เป้าหมาย : ผลิตและพัฒนากำลังคนอาชีวศึกษาภายใต้ บริบทความร่วมมือกับสถานประกอบการให้ ได้ตามเป้าหมายของการปฏิรูปการศึกษาในทศวรรษที่สองและฝึกอบรมวิชาชีพกำลังคนอาชีวศึกษาที่อยู่นอกระบบให้เพิ่มขึ้น ยุทธศาสตร์ ที่ 1 มุ่งพัฒนาคุณภาพและปริมาณผู้เรียนให้สัมพันธ์กับความต้องการของตลาดแรงงานในประเทศและระดับสากล

กลยุทธ์ ที่ 1 ผลิตและพัฒนากำลังคนให้ มี สมรรถนะ ได้ มาตรฐานเป็นที่ยอมรับของตลาดแรงงานและสังคมทั้งในประเทศ ภูมิภาค อาเซียน และระดับสากล

โครงการสำคัญ

1. โครงการศึกษาความต้องการการผลิตและพัฒนากำลังคนทั้งปริมาณและคุณภาพภายในประเทศ
 - 1.1 ระดับจังหวัด
 - 1.2 ระดับกลุ่มจังหวัด
 - 1.3 ระดับกลุ่มอุตสาหกรรม /กลุ่มอาชีพ
2. โครงการศึกษาความต้องการการผลิตและพัฒนากำลังคน ทั้งด้านปริมาณและคุณภาพตามกรอบความร่วมมือกลุ่มประชาคมเศรษฐกิจอาเซียนและสากล
3. โครงการศึกษาเป้าหมายการผลิตและพัฒนากำลังคนระดับกลางของประเทศไทย ระยะ 15 ปี (ปีการศึกษา 2555 - 2569)
 - ระยะที่ 1 2555 - 2561 (60:40)
 - ระยะที่ 2 2562 - 2569 (70:30)

กลยุทธ์ที่ 2 ส่งเสริมและพัฒนาการจัดการจัดอาชีวศึกษา และการฝึกอบรมวิชาชีพด้วยรูปแบบที่หลากหลายทั้งการศึกษาในระบบ การศึกษานอกระบบและการศึกษาระบบทวิภาคี

โครงการสำคัญ

1. โครงการแลกเปลี่ยนการจัดการเรียนการสอนของสถานศึกษาและสถานประกอบการในกลุ่มจังหวัด
2. โครงการพัฒนาการจัดการเรียนการสอนเพื่อเข้าสู่ประชาคมเศรษฐกิจอาเซียนและระดับสากล
3. โครงการแลกเปลี่ยนนักศึกษาอาชีวศึกษาระหว่างประเทศ

กลยุทธ์ ที่ 3 ส่งเสริม สนับสนุน และเร่งรัดการจัดการจัดอาชีวศึกษาด้านความร่วมมือ ผลิตและพัฒนากำลังคนร่วมกัน

ระหว่างสถานศึกษาและสถานประกอบการ โดยเฉพาะการศึกษาระบบทวิ ภาคี และการฝึกประสบการณ์วิชาชีพตามสาขาวิชาที่เป็นความต้องการของตลาดแรงงาน

โครงการสำคัญ

1. โครงการพัฒนาหลักสูตรทวิภาคี ให้ สอดคล้องกับขนาดและความสามารถของสถานประกอบการโดยเฉพาะ SME ภายใต้ความร่วมมือกับสถานประกอบการ

2. โครงการจัดตั้งคณะกรรมการบริหารความร่วมมือในการผลิตและพัฒนากำลังคนอาชีวศึกษาระดับจังหวัด
 3. โครงการสร้างเครือข่ายความร่วมมือกับสถานประกอบการในการจัดการฝึกงานและฝึกประสบการณ์วิชาชีพ
- กลยุทธ์ ที่ 4 ปรับภาพลักษณ์ ทัศนคติและสร้างการยอมรับของสังคมที่มีต่อการเรียนสายอาชีพด้วยกระบวนการ
เชิงคุณภาพให้กับนักเรียน กลุ่มผู้ประกอบการและชุมชน

โครงการสำคัญ

1. โครงการส่งเสริมให้ มี การสร้างรายได้ ระหว่างเรียนเพื่อเพิ่มประสบการณ์ ของผู้เรียนและลดภาระค่าใช้จ่ายของ
ผู้ประกอบการ
2. โครงการพัฒนาระบบการแนะแนวอาชีพเชิงรุกเพื่อให้สามารถเข้าถึงพ่อแม่ ผู้ปกครอง และผู้มีส่วนเกี่ยวข้อง
3. โครงการประชาสัมพันธ์ เผยแพร่ภาพลักษณ์ เชิงคุณภาพไปยังกลุ่มเป้าหมายให้ เห็นความสำคัญของการเรียนอาชีว
ศึกษาที่จะสร้างให้ เกิด "การศึกษาเพื่ออาชีพ คือ ดวงประทีปส่องชีวิต ช่วยเสริมสร้างเศรษฐกิจเพื่อชีวิตที่มั่นคง"
4. โครงการสร้างภาพยนตร์ เพื่อประชาสัมพันธ์ และปรับภาพลักษณ์ เกี่ยวกับวิถี ชีวิตชาวอาชีวศึกษาเชิงสร้างสรรค์
5. โครงการส่งเสริมคนดีศรีอาชีวะ
6. โครงการเยาวชนอาชีวะสัมพันธ์ ร่วมสร้างสรรค์สังคม
7. โครงการอาชีวะอาสา เพื่อพัฒนาสังคม

ยุทธศาสตร์ที่ 2 การเพิ่มโอกาสการเรียนรู้และการฝึกอบรมวิชาชีพอาชีวศึกษาให้กับกลุ่มผู้อยู่นอกระบบ
กลยุทธ์ที่ 1 ส่งเสริมและพัฒนาอาชีพให้ผู้อยู่นอกระบบการศึกษา ให้สามารถสร้างงาน สร้างรายได้

โครงการสำคัญ

1. โครงการพัฒนาผลิตภัณฑ์และยกระดับรายได้ ของชุมชน
2. โครงการฝึกอาชีพระยะสั้นตามความต้องการของตลาดแรงงาน

กลยุทธ์ที่ 2 ส่งเสริม สนับสนุน และร่วมมือพัฒนาการจัดการอาชีวศึกษาและฝึกอบรมวิชาชีพตลอดชีวิตให้
แก่ผู้ปฏิบัติงานในสถานประกอบการและผู้อยู่นอกระบบ

โครงการสำคัญ

1. โครงการเทียบโอนประสบการณ์ในการทำงานเพื่อให้คุณวุฒิทางการศึกษา
2. โครงการอบรมฝึกอาชีพร่วมกับหน่วยงานตามโครงการพระราชดำริ
3. โครงการฝึกอาชีพร่วมกับผู้รับผิดชอบโครงการตามนโยบายยุทธศาสตร์
4. โครงการฝึกอาชีพให้กับผู้พิการ สูงอายุผู้ด้อยโอกาส

กลยุทธ์ที่ 3 ส่งเสริม สนับสนุนอบรมวิชาชีพเพื่อการพัฒนาต่อยอดอาชีพเดิมหรือสร้างอาชีพใหม่สำหรับ
ผู้ประกอบการอาชีพอิสระ

โครงการสำคัญ

1. โครงการฝึกอบรมฝีมือแรงงานเพื่อสร้างหรือเปลี่ยนอาชีพที่ตรงกับความต้องการของตลาดแรงงาน
2. โครงการอบรมยกระดับฝีมือแรงงานหลังเข้าสู่ตลาดแรงงาน

ยุทธศาสตร์ที่ 3 พัฒนาระบบการประเมินมาตรฐานวิชาชีพตามระบบคุณวุฒิวิชาชีพ

กลยุทธ์ที่ 1 พัฒนาหลักสูตรให้มี ผลลัพธ์การเรียนรู้ เป็นไปตามสมรรถนะของกรอบคุณวุฒิวิชาชีพ

โครงการสำคัญ

1. โครงการศึกษารูปแบบการพัฒนาหลักสูตรเป็นไปตามกรอบคุณวุฒิวิชาชีพโดยความร่วมมือกับสถานประกอบการ
 2. โครงการพัฒนาคณะกรรมการพัฒนาหลักสูตรให้มีผลลัพธ์การเรียนรู้ให้ตรงกับสมรรถนะตามกรอบคุณวุฒิวิชาชีพ
- กลยุทธ์ที่ 2 พัฒนาระบบประเมินมาตรฐานวิชาชีพตรงตามคุณวุฒิวิชาชีพ

โครงการสำคัญ

1. โครงการพัฒนาระบบประเมินมาตรฐานวิชาชีพโดยความร่วมมือของสถานประกอบการ
2. โครงการฝึกอบรมพัฒนาคณะกรรมการผู้ประเมินมาตรฐานวิชาชีพ

ยุทธศาสตร์ที่ 4 สร้างระบบการจูงใจให้เกิดการตัดสินใจเข้าศึกษาต่ออาชีวศึกษา

กลยุทธ์ที่ 1 ปรับระบบกองทุนกู้ยืมเพื่อการศึกษาต่ออาชีวศึกษา

โครงการสำคัญ

1. โครงการพัฒนาหลักเกณฑ์ เพื่อให้กองทุนกู้ยืมเพื่อการศึกษาจัดสรรเงินกู้ยืมให้ แก่ผู้เรียนอาชีวศึกษา 100% ในสาขาวิชาชีพที่ขาดแคลน

กลยุทธ์ที่ 2 จัดหาแหล่งเงินสนับสนุนทุนการศึกษาและสิ่งอำนวยความสะดวก เช่น ที่พักและแหล่งรองรับงาน

กลยุทธ์ที่ 2 จัดหาแหล่งเงินสนับสนุนทุนการศึกษาให้ผู้ ที่สนใจและคนเก่งได้ศึกษาในระดับปวช., ปวส. และปริญญาตรีสายเทคโนโลยีหรือสายปฏิบัติการ

โครงการสำคัญ

1. โครงการจัดหาแหล่งเงินทุนการศึกษาจากภายนอกสถานศึกษา
2. โครงการจัดหาแหล่งเงินทุนการศึกษาในสถานศึกษา
3. โครงการสนับสนุนเครื่องมือประจำตัวพื้นฐานตามวิชาชีพ

กลยุทธ์ที่ 3 สนับสนุนแหล่งเงินทุนเพื่อการประกอบอาชีพอิสระหลังจบการศึกษา สร้างความมั่นคงในชีวิต

โครงการสำคัญ

1. โครงการแนะแนวเส้นทางความก้าวหน้าเพื่อการประกอบอาชีพ (Career Path)
2. โครงการกองทุนตั้งตัวอาชีวศึกษา
3. โครงการเข้าแก่น้อย

กลยุทธ์ที่ 4 มาตรการทางด้านภาษีอากรเพื่อการจูงใจให้สถานประกอบการให้ความร่วมมือในการจัดการอาชีวศึกษา
โครงการสำคัญ

1. โครงการศึกษาการสร้างแรงจูงใจ ทางด้านมาตรการภาษี อากรให้ แก่ภาคเอกชน/สถานประกอบการในการร่วมจัดการอาชีวศึกษา

นโยบายที่ 2 : พัฒนาปริมาณและคุณภาพของครู คณาจารย์และบุคลากรทางการศึกษา ศึกษาด้านอาชีวศึกษา

เป้าหมาย : 1) มีปริมาณครู คณาจารย์ และบุคลากรทางการศึกษาด้านอาชีวศึกษา พอเพียงต่อการจัดการศึกษา
ระดับ ปวช. ระดับ ปวส. และระดับปริญญาตรี สายเทคโนโลยี หรือสายปฏิบัติ การและการฝึกอบรมวิชาชีพ

- 2) พัฒนาคู คณาจารย์ และบุคลากรทางการศึกษาด้านอาชีวศึกษาให้ มีคุณภาพและได้ รับการพัฒนาอย่างต่อเนื่อง สม่ำเสมอ

ยุทธศาสตร์ที่ 1 สร้างเสริมปริมาณครู คณาจารย์และบุคลากรทางการศึกษาด้านอาชีวศึกษา

กลยุทธ์ที่ 1 การสนับสนุนบุคลากรทางการศึกษาด้านอาชีวศึกษาจากภาครัฐ
โครงการสำคัญ

1. โครงการขออัตรากำลังข้าราชการ พนักงานราชการให้พอเพียง
2. โครงการขอรับงบประมาณค่าจ้างชั่วคราวครูและเจ้าหน้าที่
3. โครงการครุทายาทครูวิชาชีพ (ขอทุนการศึกษาและอัตรารับรองแต่งตั้งครูวิชาชีพพันธุ์ใหม่ให้แก่ผู้เรียนตั้งแต่ระดับ
ปวช.,ปวส.,และปริญญาตรีสายเทคโนโลยีหรือสายปฏิบัติการ)

กลยุทธ์ที่ 2 การสนับสนุนบุคลากรทางการศึกษาด้านอาชีวศึกษาจากภาคเอกชนและชุมชน
โครงการสำคัญ

1. โครงการเชิญครูเกษียณอายุราชการเป็นครูพิเศษ อาจารย์พิเศษ
2. โครงการสร้างระบบเครือข่ายผู้เชี่ยวชาญจากสถานประกอบการเป็นครูพิเศษ อาจารย์พิเศษ
3. โครงการครูพิเศษจากภูมิปัญญาท้องถิ่น ปราชญ์ชาวบ้านและผู้เชี่ยวชาญในท้องถิ่น

ยุทธศาสตร์ที่ 2 สร้างเสริมสมรรถนะและประสบการณ์เพื่อคุณภาพของครู คณาจารย์และบุคลากรทางการศึกษา
ด้านอาชีวศึกษา

กลยุทธ์ที่ 1 ส่งเสริมการศึกษาต่อ การฝึกอบรมและการปฏิบัติงาน
โครงการสำคัญ

1. โครงการรัฐจัดทุนการศึกษาต่อปริญญาโทและปริญญาเอกทั้งในประเทศและต่างประเทศในสาขาวิชาที่เปิดสอน
ระดับปริญญาตรีสายเทคโนโลยีหรือสายปฏิบัติการ
2. โครงการรัฐจัดทุนการฝึกอบรมเทคโนโลยีใหม่ทั้งในประเทศและต่างประเทศ ในสาขาวิชาที่เปิดสอนระดับปริญญาตรี
สายเทคโนโลยีหรือสายปฏิบัติการ

3. โครงการกำหนดมาตรการให้ ครู วิชาชีพได้มีการพัฒนาสมรรถนะและประสบการณ์ ด้านวิชาชีพอย่างต่อเนื่อง และสม่ำเสมอ
4. โครงการกำหนดมาตรการให้ มีการนำผลสัมฤทธิ์ ที่เกิดต่อผู้เรียนไปใช้ ในการพิจารณาความดีความชอบ เลื่อนขั้นเงินเดือน ให้ค่าตอบแทน การขอมิและเลื่อนวิทยฐานะ
5. โครงการจัดตั้งหน่วยศึกษานิเทศก์ในสถาบันการอาชีวศึกษา

กลยุทธ์ที่ 2 พัฒนาครู คณาจารย์และบุคลากรอาชีวศึกษา

โครงการสำคัญ

1. โครงการจัดตั้งสถาบันพัฒนาครู คณาจารย์และบุคลากรอาชีวศึกษา (ทำหน้าที่พัฒนาครู คณาจารย์และบุคลากรอาชีวศึกษาทั้งของรัฐและเอกชน)
2. โครงการพัฒนาขีดความสามารถในการบริหารจัดการอาชีวศึกษา
3. โครงการพัฒนาขีดความสามารถของครูในการจัดการเรียนการสอน
4. โครงการพัฒนาขีดความสามารถของศึกษานิเทศก์ในการนิเทศ
5. โครงการพัฒนาขีดความสามารถของเจ้าหน้าที่ในการปฏิบัติงานสนับสนุนการจัดการอาชีวศึกษา
6. โครงการพัฒนาขีดความสามารถด้านภาษาอังกฤษ
7. โครงการพัฒนาครูในการใช้ระบบเทคโนโลยีสารสนเทศเพื่อการเรียนการสอน
8. โครงการพัฒนาศักยภาพในการวิจัยเพื่อพัฒนาการเรียนการสอน
9. โครงการส่งเสริม สนับสนุนให้ ครูจัดทำตำรา เอกสารที่ใช้ในการเรียนการสอน

ยุทธศาสตร์ที่ 3 สร้างโอกาสและความร่วมมือในการสร้างเสริมคุณภาพครู คณาจารย์และบุคลากรทางการศึกษา

ด้านอาชีวศึกษา

กลยุทธ์ที่ 1 สร้างโอกาสและความร่วมมือกับภาครัฐ

โครงการสำคัญ

1. โครงการปรับบทบาทหน้าที่สำนักงานคณะกรรมการการอาชีวศึกษา ให้รับผิดชอบสถานศึกษาอาชีวศึกษาทั้งของรัฐและของเอกชน
2. โครงการร่วมกับคุรุสภากำหนดมาตรฐานผู้ประกอบวิชาชีพด้านอาชีวศึกษาเป็นการเฉพาะ (กำหนดมาตรฐานในการขอใบอนุญาตประกอบวิชาชีพครูวิชาชีพใบอนุญาตประกอบวิชาชีพผู้บริหารสถานศึกษาอาชีวศึกษาใบอนุญาตประกอบวิชาชีพศึกษานิเทศก์ด้านอาชีวศึกษา)
3. โครงการร่วมกับสำนักงาน ก.ค.ศ.กำหนดมาตรฐานตำแหน่งมาตรฐานวิทยฐานะสำหรับครูวิชาชีพ ผู้บริหารสถานศึกษาอาชีวศึกษาและศึกษานิเทศก์ด้านอาชีวศึกษาเป็นการเฉพาะ
4. โครงการร่วมกับสำนักงาน ก.ค.ศ.และกระทรวงการคลังกำหนดมาตรฐานชั่วโมงการสอนขั้นต่ำและขั้นสูงของครูในสถานศึกษาอาชีวศึกษาทั้งครูวิชาสามัญและครูวิชาชีพ

5. โครงการร่วมกับสำนักงาน ก.ค.ศ.ปรับปรุง กฎ ระเบียบที่เป็นอุปสรรคในการบรรจุ แต่งตั้งผู้ที่มีความรู้ ความสามารถ และประสบการณ์ ด้านวิชาชีพเป็นครุวิชาชีพและคณาจารย์ โดยกำหนดอัตราเงินเดือน ค่าตอบแทนตามความรู้ ความสามารถและประสบการณ์

กลยุทธ์ที่ 2 สร้างโอกาสและความร่วมมือกับภาคเอกชนและชุมชน

โครงการสำคัญ

1. โครงการจัดตั้งกองทุนเพื่อพัฒนาการอาชีวศึกษาและการฝึกอบรมวิชาชีพ
2. โครงการกำหนดหลักเกณฑ์ ในการแต่งตั้ง การทดสอบ การฝึกอบรมและการออกใบรับรองการเป็นครุฝึกในสถานประกอบการ
3. โครงการความร่วมมือด้านวิชาการกับภาคเอกชนโดยใช้มาตรการด้านภาษีอากรเป็นแรงจูงใจ
4. โครงการแลกเปลี่ยนเรียนรู้และเผยแพร่ภูมิปัญญาระหว่างภาคเอกชน ชุมชนและสถานศึกษา
5. โครงการพัฒนาความยั่งยืนของภูมิปัญญาท้องถิ่น
6. โครงการยกระดับภูมิปัญญาท้องถิ่น สิ่งประดิษฐ์ชุมชนสู่อุตสาหกรรมเชิงพาณิชย์

นโยบายที่ 3 : พัฒนาคูณภาพสถานศึกษา และแหล่งเรียนรู้ใหม่

เป้าหมาย : สถานศึกษาของอาชีวศึกษามีมาตรฐานในด้านการจัดการเรียนการสอน ในระดับ ปวช.,ปวส. และปริญญาตรี สายเทคโนโลยี หรือสายปฏิบัติการและเป็นแหล่งเรียนรู้ ของชุมชน โดยความร่วมมือทางวิชาการ ระหว่างหน่วยงาน สถานศึกษา สถานประกอบการทั้งภายในและต่างประเทศ

ยุทธศาสตร์ที่ 1 ยกระดับมาตรฐานสถานศึกษาของอาชีวศึกษาในด้านการจัดการเรียนการสอนในระดับปวช.,ปวส.และปริญญาตรี สายเทคโนโลยี หรือสายปฏิบัติการและเพิ่มศักยภาพให้เป็นแหล่งเรียนรู้ วิชาชีพและฝึกอบรมวิชาชีพ ของชุมชน

กลยุทธ์ที่ 1 พัฒนาโครงสร้างและเครือข่ายการเรียนรู้

โครงการสำคัญ

1. โครงการส่งเสริมความร่วมมือการจัดการเรียนการสอนร่วมกับสถานประกอบการหน่วยงานภาครัฐและเอกชน
2. โครงการสร้างเครือข่ายความร่วมมือและใช้ ทรัพยากรร่วมกัน
3. โครงการส่งเสริมความร่วมมือและพัฒนาเครือข่ายภายใต้ ข้อมูลและระบบเทคโนโลยีสารสนเทศ

กลยุทธ์ที่ 2 พัฒนาระบบการจัดการบริหาร

โครงการสำคัญ

1. โครงการบริหารจัดการ ตามเกณฑ์ คุณภาพการบริหารจัดการภาครัฐมีธรรมาภิบาลโดยยึดหลักปรัชญาเศรษฐกิจพอเพียง
2. โครงการพัฒนาระบบสารสนเทศหรือการบริหารจัดการ
3. โครงการพัฒนาระบบการประกันคุณภาพภายในให้เชื่อมโยงกับการประกันคุณภาพภายนอก
4. โครงการพัฒนาศูนย์วิทยบริการให้เป็นแหล่งเรียนรู้ที่ทันสมัย

กลยุทธ์ ที่ 3 ร่วมมือกับสถานประกอบการในการเปิดสอนระดับปวช. ปวส. และปริญญาตรี สายเทคโนโลยีหรือสายปฏิบัติการ

โครงการสำคัญ

1. โครงการร่วมมือกับสถานประกอบการในการพัฒนาหลักสูตรและการจัดการเรียนการสอนระดับปวช. ปวส. และปริญญาตรีสายเทคโนโลยีหรือสายปฏิบัติการ

กลยุทธ์ที่ 4 เร่งรัดการจัดเตรียมความพร้อมของสถานศึกษาในการจัดการเรียนการสอนระดับปริญญาตรีสายเทคโนโลยีหรือสายปฏิบัติการ

โครงการสำคัญ

1. โครงการเตรียมความพร้อมของสถานศึกษาในการจัดการเรียนการสอนระดับปริญญาตรี สายเทคโนโลยีหรือสายปฏิบัติการ
2. โครงการจัดหาแหล่งสนับสนุนจากต่างประเทศ
3. โครงการพัฒนาและเพิ่มจำนวนบุคลากรให้เป็นที่ไปตามมาตรฐานของการจัดการเรียนการสอนระดับอุดมศึกษา

กลยุทธ์ที่ 5 ส่งเสริมและสนับสนุนการพัฒนานักวิจัยและนวัตกรรมอาชีวศึกษาภายใต้ความร่วมมือกับสถานประกอบการและชุมชน

โครงการสำคัญ

1. โครงการสร้างเครือข่ายความร่วมมือกับสถานประกอบการด้านการวิจัย
2. โครงการผลิตผลงานวิจัยและนวัตกรรมเพื่อสนองต่อความต้องการของสถานประกอบการและ ชุมชน

ยุทธศาสตร์ที่ 2 ส่งเสริมและสนับสนุนให้มีการจัดทำบันทึกข้อตกลงความร่วมมือทางวิชาการระหว่างหน่วยงานสถานศึกษาทั้งภายในและต่างประเทศ

กลยุทธ์ที่ 1 เจรจาแสวงหาความร่วมมือทั้งในประเทศและต่างประเทศ

โครงการสำคัญ

1. โครงการศึกษาดู งานสถานประกอบการและสถานศึกษา ทั้งภายในและต่างประเทศ
2. โครงการแลกเปลี่ยนเรียนรู้บุคลากรระหว่างหน่วยงาน สถานศึกษา ทั้งภายในและต่างประเทศ
3. โครงการแลกเปลี่ยนนักวิจัยระหว่างหน่วยงาน สถานศึกษา ทั้งภายในและต่างประเทศ
4. โครงการฝึกอบรมเพื่อการพัฒนาอาชีวศึกษา ทั้งภายในและต่างประเทศ
5. โครงการให้ทุนสัมมนาวิชาการ ประชุมวิชาการ

นโยบายที่ ๔ : การพัฒนาคุณภาพการบริหารจัดการใหม่

เป้าหมาย : ผู้บริหารสถานศึกษาอาชีวศึกษามี ทักษะการบริหารอย่างมีคุณภาพโดยการมีส่วนร่วม

ยุทธศาสตร์ที่ 1 ยกระดับคุณภาพการบริหารจัดการให้มี ประสิทธิภาพ

กลยุทธ์ที่ 1 ส่งเสริมและพัฒนาเพื่อเพิ่มประสิทธิภาพผู้บริหาร

โครงการสำคัญ

1. โครงการพัฒนาผู้บริหารโดยฝึกประสบการณ์ จริง (On the Job Training)
2. โครงการฝึกอบรมวิชาการด้านการบริหารสถานศึกษา
3. โครงการฝึกอบรม ICT เพื่อการบริหาร

กลยุทธ์ที่ 2 ส่งเสริมและสนับสนุนการใช้อุปกรณ์ เครื่องมือ นวัตกรรม องค์ ความรู้ ระบบเทคโนโลยีสารสนเทศ
เพื่อการบริหารจัดการ

โครงการสำคัญ

1. โครงการจัดการระบบตั้งศูนย์ ข้อมูลเทคโนโลยี สารสนเทศในสถานศึกษาอาชีวศึกษา

กลยุทธ์ที่ 3 สนับสนุนให้มีการวิเคราะห์ค่าใช้จ่ายในการลงทุนทางการศึกษา

โครงการสำคัญ

1. โครงการวิเคราะห์ค่าใช้จ่ายรายหัวตามประเภทสาขาวิชา
2. โครงการวิเคราะห์ค่าใช้จ่ายในการพัฒนาบุคลากร
3. โครงการการวิเคราะห์งบประมาณการดำเนินงานตามแผนยุทธศาสตร์

วิสัยทัศน์

การเรียนรู้ตลอดชีวิต และมีศักยภาพการอยู่ร่วมกันในประชาคมอาเซียน

พันธกิจ

1. พัฒนาระบบบริหารจัดการที่มีประสิทธิภาพตามหลักธรรมาภิบาล
2. ส่งเสริมสนับสนุนให้ทุกภาคส่วนมีส่วนร่วมหรือจัดการศึกษาในระบบ นอกกระบบ และการศึกษาตามอัธยาศัยให้ประชาชน
3. พัฒนาการศึกษาระบบ นอกกระบบ และการศึกษาตามอัธยาศัยให้ประชาชนมีโอกาสเรียนรู้อย่างต่อเนื่องตลอดชีวิตอย่างมีคุณภาพ
4. เสริมสร้างความเข้มแข็งระบบบริหารงานบุคคล พัฒนาและสร้างความก้าวหน้าของ ข้าราชการ ครู คณาจารย์และบุคลากรทางการศึกษา
5. พัฒนาและส่งเสริมการนำเทคโนโลยีสารสนเทศและการสื่อสารมาใช้ให้เกิดประสิทธิภาพ

ยุทธศาสตร์

1. พัฒนาระบบบริหารจัดการให้สามารถจัดการศึกษาได้อย่างมีประสิทธิภาพ เป็นไปตามหลักธรรมาภิบาล
2. เพิ่มและกระจายโอกาสทางการศึกษาและการเรียนรู้ตลอดชีวิต
3. พัฒนาคุณภาพและมาตรฐานการศึกษาในระบบ นอกกระบบและศึกษาตามอัธยาศัย
4. พัฒนาระบบบริหารงานบุคคล ข้าราชการ ครู คณาจารย์และบุคลากรทางการศึกษาให้ได้มาตรฐาน
5. พัฒนาระบบเทคโนโลยีสารสนเทศและการสื่อสารและส่งเสริมให้นำไปใช้ในการบริหารการบริการ และการเรียนรู้อย่างมีประสิทธิภาพ

เป้าประสงค์

1. หน่วยงานมีระบบบริหารจัดการที่มีประสิทธิภาพตามหลักธรรมาภิบาล
2. ประชาชนได้รับโอกาสทางการศึกษาอย่างทั่วถึง ครอบคลุม และเป็นธรรม
3. ประชาชนได้รับการศึกษาที่มีคุณภาพ
4. ข้าราชการ ครู คณาจารย์ และบุคลากรทางการศึกษามีความก้าวหน้าในวิชาชีพ มีศักยภาพในการปฏิบัติงานและการจัดการศึกษาที่มีคุณภาพ
5. ผู้รับบริการมีและใช้ ICT ที่มีประสิทธิภาพในการเรียนรู้และบริหารจัดการให้ได้มาตรฐานและมีคุณภาพ

แนวทางในการขับเคลื่อนนโยบายด้านการศึกษา

ประกอบด้วย 2 ส่วน คือ

น้อมนำกระแสพระราชดำริของพระบาทสมเด็จพระเจ้าอยู่หัวฯ ที่เกี่ยวกับการปฏิรูปการศึกษามาเป็นแนวทางปฏิบัติ

พระบาทสมเด็จพระเจ้าอยู่หัวฯ ทรงมีพระราชดำริเกี่ยวกับการปฏิรูปการศึกษา ดังนี้

1. “ให้ครูรักเด็กและเด็กรักครู”
2. “ให้ครูสอนเด็กให้มีน้ำใจกับเพื่อน ไม่ให้แข่งขันกัน แต่ให้แข่งกับตัวเองให้เด็กที่เรียนเก่งกว่าช่วยสอนเพื่อนที่เรียนช้ากว่า”
3. “ให้ครูจัดกิจกรรมให้เด็กทำร่วมกัน เพื่อให้เห็นคุณค่าของความสามัคคี” กระทรวงศึกษาธิการโดยหน่วยงานทางการศึกษาทุกสังกัดและผู้เกี่ยวข้องน้อมนำกระแสพระราชดำริมาเป็นกรอบแนวทางในการปฏิบัติงานการสอนของครู และจัดกิจกรรมโดยการถ่ายทอดพระราชดำริทั้ง 3 ประการให้บังเกิดผลเป็นรูปธรรมและเป็นเส้นทางสู่ความสำเร็จ การปฏิรูปการศึกษาของประเทศ

แนวนโยบายของนายกรัฐมนตรี(พลเอก ประยุทธ์ จันทร์โอชา)

การขับเคลื่อนการดำเนินงานขององค์กรหลักและหน่วยงานทางการศึกษาสังกัดกระทรวงศึกษาธิการที่ต้องสอดคล้องและขยายผลตามแนวนโยบายของนายกรัฐมนตรีที่เกี่ยวกับการศึกษา ดังนี้

1. ทำให้เร็วมีผลสัมฤทธิ์ภายในเดือนกันยายน 2559 ให้มากที่สุดส่วนที่เหลือส่งต่อให้รัฐบาลต่อไป
2. ประชาชน สังคมพึงพอใจ ประเทศได้คนมีคุณภาพ
3. ปรับลดภาระงานที่ไม่จำเป็นของกระทรวงศึกษาธิการลง
4. เร่งปรับหลักสูตร/ตำรา แต่ละกลุ่มให้เหมาะสม การพิมพ์ตำราต้องคุ้มราคา
5. ผลัดคนให้ทันกับความต้องการของประเทศ จบแล้วต้องมีงานทำสามารถเข้าทำงานในประชาคมเศรษฐกิจอาเซียน(Asean Economic Community : AEC) ให้ทันปี2558 เพื่อช่วยแก้ปัญหาว่างงานและปัญหาสังคมได้
6. ปรับหลักสูตรการเรียนการสอนที่ทำให้เด็ก ครู ผู้ปกครองมีความสุข
7. ใช้สื่อการเรียนการสอน กระตุ้นผู้เรียนเพื่อสร้างแรงจูงใจในการเรียนรู้ให้กับเด็ก
8. ลดความเหลื่อมล้ำ จัดการศึกษาให้ทั่วถึง เท่าเทียม และมีคุณภาพ
9. นำระบบ ICT เข้ามาใช้จัดการเรียนรู้อย่างเป็นรูปธรรมและกว้างขวาง
10. การเรียนไม่ใช่เพื่อการสอบ แต่เรียนให้ได้ทักษะชีวิตสามารถอยู่ในยุคโลกไร้พรมแดน

แนวนโยบายด้านการศึกษารัฐมนตรีว่าการกระทรวงศึกษาธิการ

นโยบายทั่วไป 17 เรื่อง

1. การจัดทำแผนงาน/โครงการริเริ่มใหม่
2. การปรับปรุงแผนงาน/โครงการเดิมที่ไม่สัมฤทธิ์ผล
3. แผนงาน/โครงการตามพระราชดำริ
4. งบประมาณ
5. เน้นการสื่อสารภายในและภายนอกองค์กร
6. อำนวยความสะดวกเมื่อมีเหตุการณ์ฉุกเฉิน
7. การร่วมมือกับภาคเอกชนและภาคประชาสังคม
8. ให้ความสำคัญกับการบริหารงานส่วนภูมิภาคและเขตพื้นที่ต่าง ๆ ของแต่ละส่วนราชการ
9. โครงการจัดอบรม สัมมนา ต้องบรรลุตามวัตถุประสงค์
10. ยกระดับมาตรฐานภาษาอังกฤษในทุกหลักสูตร
11. ให้มีการนำ ICT มาใช้ในการบริหารงานในกระทรวงศึกษาธิการอย่างทั่วถึงและมีประสิทธิภาพ
12. ให้ความสำคัญกับเทคนิคการสอน และการสื่อความหมาย
13. การดูแลรักษาสภาพแวดล้อม
14. ให้ลดภาระงานที่ไม่เกี่ยวกับการเรียนการสอนของครู และนักเรียน
15. การประเมินเพื่อมีหรือเลื่อนวิทยฐานะให้สอดคล้องกับผลสัมฤทธิ์ของผู้เรียน
16. การแก้ไขปัญหาการจัดการศึกษาจังหวัดชายแดนภาคใต้
17. ครูควรมีข้อมูลนักเรียนและผู้ปกครอง

นโยบายส่งเสริมและสนับสนุนการศึกษา

1. นโยบายด้านการปราบปรามการทุจริต
2. นโยบายด้านสวัสดิการ
3. นโยบายด้านการจัดการขยะ
4. นโยบายด้านการดูแลรักษาสิ่งปลูกสร้าง ครุภัณฑ์

นโยบายเฉพาะ

การอาชีวศึกษา

2.1 ปรับทัศนคติเปลี่ยนค่านิยมของผู้ปกครองและนักเรียน ให้เห็นความสำคัญและเข้าสู่การเรียนสายอาชีวศึกษาให้มากขึ้น

2.2 ส่งเสริมการจัดการเรียนการสอนแบบทวิศึกษา โดยร่วมกับสำนักงานคณะกรรมการการศึกษาขั้นพื้นฐาน (สพฐ.) และสำนักงานส่งเสริมการศึกษานอกระบบและการศึกษาตามอัธยาศัย (กศน.) เมื่อจบการศึกษาแล้วให้ได้รับวุฒิการศึกษารับรอง 2 ใบ ซึ่งสามารถนำไปประกอบอาชีพได้

2.3 ร่วมมือกับสถานประกอบการในการจัดการศึกษาระหว่างสถานประกอบการและสถานศึกษาโดยมุ่งเน้นให้นักศึกษาได้ฝึกปฏิบัติจริง และเมื่อจบการศึกษาแล้วสามารถประกอบอาชีพได้ทันที

2.4 แก้ไขปัญหาการทะเลาะวิวาทของนักศึกษาอย่างเป็นระบบ เพื่อสร้างความปลอดภัยให้กับนักเรียน นักศึกษา

1) ให้ความสนใจกับนักศึกษาทุกคนอย่างทั่วถึง

2) เปิดโอกาสให้นักศึกษาได้เข้าฝึกงานในสถานประกอบการ เพื่อเสริมสร้างนิสัยรักการประกอบอาชีพ การตรงต่อเวลา ความอดทน ความมั่นใจตนเอง และมองถึงอนาคตข้างหน้า

2.5 ส่งเสริมให้สถานศึกษาระดับอาชีวศึกษามีความเป็นเลิศเฉพาะด้าน อาทิ การจัดการศึกษาด้านเทคโนโลยี ฐานวิทยาศาสตร์ด้านปิโตรเคมีการท่องเที่ยว การโรงแรม อาหารและมัคคุเทศก์ เป็นต้น

2.6 จัดหลักสูตรเพื่อรองรับการพัฒนาประเทศด้านสาธารณสุขปิโตรเคมีและอื่น ๆ อาทิ เปิดสอนหลักสูตรเกี่ยวกับการขนส่งระบบราง หลักสูตรการซ่อมแซมยุทธโธปกรณ์ และหลักสูตรเกี่ยวกับการการบิน เป็นต้น

2.7 จัดการศึกษาอาชีวศึกษาสู่มาตรฐานสากล จัดการอาชีวศึกษาอาเซียน โดยร่วมมือกับกลุ่มประชาคมอาเซียน รวมทั้งประเทศจีน ญี่ปุ่น เกาหลี และยุโรปบางประเทศ ได้แก่ อังกฤษ เดนมาร์ก เยอรมัน เป็นต้น

3.แผนพัฒนาเศรษฐกิจและสังคมแห่งชาติ ฉบับที่ 12

(พ.ศ. 2560-2564)

ทิศทางของแผนพัฒนาเศรษฐกิจและสังคมแห่งชาติ ฉบับที่ 12

1 กรอบแนวคิดและหลักการ

ในช่วงของแผนพัฒนาเศรษฐกิจและสังคมแห่งชาติฉบับที่ 12 (พ.ศ. 2560-2564) ประเทศไทยจะยังคงประสบภาวะแวดล้อมและบริบทของการเปลี่ยนแปลงต่างๆ ที่อาจก่อให้เกิดความเสี่ยงทั้งจากภายในและภายนอกประเทศ อาทิ กระแสการเปิดเศรษฐกิจเสรี ความท้าทายของเทคโนโลยีใหม่ๆ การเข้าสู่สังคมผู้สูงอายุ การเกิดภัยธรรมชาติที่รุนแรง ประกอบกับสถานการณ์ด้านต่างๆ ทั้งเศรษฐกิจ สังคม ทรัพยากรธรรมชาติและสิ่งแวดล้อมของประเทศในปัจจุบันที่ยังคงประสบปัญหาในหลายด้าน เช่น ปัญหาผลิตภาพการผลิตความสามารถในการแข่งขันคุณภาพการศึกษา ความเหลื่อมล้ำทางสังคม เป็นต้น ทำให้การพัฒนาในช่วงแผนพัฒนาฯ ฉบับที่ 12 จึงจำเป็นต้องยึดกรอบแนวคิดและหลักการในการวางแผนที่สำคัญ ดังนี้ (1) การน้อมนำและประยุกต์ใช้หลักปรัชญาของเศรษฐกิจพอเพียง (2) คนเป็นศูนย์กลางของการพัฒนาอย่างมีส่วนร่วม (3) การสนับสนุนและส่งเสริมแนวคิดการปฏิรูปประเทศ และ(4) การพัฒนาสู่ความมั่นคง มั่งคั่ง ยั่งยืน สังคมอยู่ร่วมกันอย่างมีความสุข

แผนพัฒนาเศรษฐกิจและสังคมแห่งชาติ ฉบับที่ 12

(พ.ศ. 2560 - 2564)

ประกอบด้วย 10 ยุทธศาสตร์

- ยุทธศาสตร์ที่ 1 : การเสริมสร้างและพัฒนาศักยภาพทุนมนุษย์
- ยุทธศาสตร์ที่ 2 : การสร้างความเป็นธรรมและลดความเหลื่อมล้ำในสังคม
- ยุทธศาสตร์ที่ 3 : การสร้างความเข้มแข็งทางเศรษฐกิจและแข่งขันได้อย่างยั่งยืน
- ยุทธศาสตร์ที่ 4 : การเติบโตที่เป็นมิตรกับสิ่งแวดล้อมเพื่อการพัฒนาอย่างยั่งยืน
- ยุทธศาสตร์ที่ 5 : การเสริมสร้างความมั่นคงแห่งชาติเพื่อการพัฒนาประเทศสู่ความมั่นคงและยั่งยืน
- ยุทธศาสตร์ที่ 6 : การบริหารจัดการในภาครัฐ การป้องกันการทุจริตประพฤติมิชอบและธรรมาภิบาลในสังคมไทย
- ยุทธศาสตร์ที่ 7 : การพัฒนาโครงสร้างพื้นฐานและระบบโลจิสติกส์
- ยุทธศาสตร์ที่ 8 : การพัฒนาวิทยาศาสตร์ เทคโนโลยี วิจัย และนวัตกรรม
- ยุทธศาสตร์ที่ 9 : การพัฒนาภาค เมือง และพื้นที่เศรษฐกิจ
- ยุทธศาสตร์ที่ 10 : ความร่วมมือระหว่างประเทศเพื่อการพัฒนา

แผนการศึกษาแห่งชาติ ฉบับปรับปรุง (พ.ศ.2552 - 2559)

1. ปรัชญาหลักและกรอบแนวคิด การจัดทำแผนการศึกษาแห่งชาติ ฉบับปรับปรุง (พ.ศ.2552 - 2559)

การจัดทำแผนการศึกษาแห่งชาติ ฉบับปรับปรุง (พ.ศ. 2552 - 2559) ยึดหลักปรัชญาของเศรษฐกิจพอเพียงยึดทางสายกลางอยู่บนพื้นฐานของความสมดุลพอดี รู้จักพอประมาณ อย่างมีเหตุผลมีความรอบรู้เท่าทันโลก เพื่อมุ่งให้เกิดการพัฒนาที่ยั่งยืน และความอยู่ดีมีสุขของคนไทยเกิดการบูรณาการแบบองค์รวมที่ยึด "คน" เป็นศูนย์กลางของการพัฒนาอย่างมี "คุณภาพ" ทั้งด้านเศรษฐกิจ สังคม การเมือง และสิ่งแวดล้อม เป็นแผนที่บูรณาการศาสนา ศิลปะ วัฒนธรรมและกีฬาการศึกษาทุกระดับ รวมทั้งเชื่อมโยงการพัฒนาการศึกษากับการพัฒนาในด้านต่างๆ ทั้งด้านเศรษฐกิจสังคม การเมือง การปกครอง วัฒนธรรม สิ่งแวดล้อม วิทยาศาสตร์ และเทคโนโลยีเป็นต้น โดยคำนึงถึงการพัฒนาอย่างต่อเนื่องตลอดชีวิต

2. เจตนารมณ์ของแผน

แผนการศึกษาแห่งชาติมีเจตนารมณ์เพื่อมุ่ง (1) พัฒนาชีวิตให้เป็น "มนุษย์ที่สมบูรณ์ทั้งทางร่างกาย จิตใจ สติปัญญา ความรู้ และคุณธรรม มีจริยธรรม และวัฒนธรรมในการดำรงชีวิตสามารถอยู่ร่วมกับผู้อื่นได้อย่างมีความสุข" และ (2) พัฒนาสังคมไทยให้เป็นสังคมที่มีความเข้มแข็งและมีคุณภาพใน 3 ด้าน คือ เป็นสังคมคุณภาพสังคมแห่งภูมิปัญญา และการเรียนรู้ และสังคมสมานฉันท์และเอื้ออาทรต่อกัน

3. วัตถุประสงค์ของแผน

เพื่อให้บรรลุตามปรัชญาหลัก และเจตนารมณ์ของแผนการศึกษาแห่งชาติ ฉบับปรับปรุง (พ.ศ.2552 - 2559) จึงกำหนดวัตถุประสงค์ของแผนฯ ที่สำคัญ 3 ประการ ดังนี้

1. พัฒนาคอนอย่างรอบด้าน และสมดุลเพื่อเป็นฐานหลักของการพัฒนา
2. เพื่อสร้างสังคมไทยให้เป็นสังคมคุณธรรม ภูมิปัญญาและการเรียนรู้
3. เพื่อพัฒนาสภาพแวดล้อมของสังคมเพื่อเป็นฐานในการพัฒนาคน และสร้างสังคม คุณธรรม ภูมิปัญญา

และการเรียนรู้

ยุทธศาสตร์การพัฒนาศึกษาของกระทรวงศึกษาธิการ พ.ศ. 2555 - 2558

วิสัยทัศน์

จัดการศึกษาไทยโดย "ยึดนักเรียนเป็นศูนย์กลาง" มุ่งกระจายโอกาสทางการศึกษาอย่างเท่าเทียมทั้งในเมือง และชนบทพร้อมจัดการศึกษาที่มีคุณภาพสำหรับทุกคน การศึกษาจะนำไปสู่การสร้าง ความเข้มแข็งของประชาชน ประชาชนที่เข้มแข็งและมีความรู้คือทุนที่มีพลังในการต่อสู้กับความยากจน

พันธกิจ

1. จัดการศึกษาที่มีคุณภาพสำหรับเด็ก เยาวชน ผู้พิการ และผู้ด้อยโอกาสทุกคน เพื่อให้เท่าเทียมกันทุกแห่ง ไม่ว่าในเมืองหรือชนบท ไม่ว่าจะจัดโดยรัฐหรือเอกชน ตั้งแต่ปฐมวัยจนถึงชั้นมัธยมศึกษาปีที่ 6 และเทียบเท่า
2. พัฒนานักศึกษาไทยให้เป็นมืออาชีพ เป็นพลเมืองโลกที่ทันสมัย มีทักษะหลากหลายมีความสามารถในการแข่งขันในตลาดโลกได้ และอยู่ร่วมกันเป็นสังคมที่วางอยู่บนฐานความรู้ ตั้งแต่ชั้นมัธยมศึกษาปีที่ 6 ขึ้นไป โดยเฉพาะระดับอาชีวศึกษาและระดับอุดมศึกษา
3. พัฒนาระบบบริหารจัดการศึกษาตามหลักธรรมาภิบาล

ยุทธศาสตร์การพัฒนการศึกษา

1. การพัฒนาคุณภาพการศึกษาทุกระดับ ทุกประเภท โดยมุ่งเน้นเป้าหมายหลัก คือนักเรียน เป็นศูนย์กลาง
2. สร้างโอกาสทางการศึกษาแก่ประชาชนทุกกลุ่มอย่างเท่าเทียม
3. ปฏิรูปครู เพื่อยกฐานะครูและวิชาชีพครูให้เป็นวิชาชีพชั้นสูง
4. การจัดการศึกษาระดับอุดมศึกษา ระดับอาชีวศึกษา และการฝึกอาชีพให้สอดคล้องกับตลาดแรงงาน ทั้งในเชิงปริมาณ และคุณภาพ
5. การพัฒนาการใช้เทคโนโลยีสารสนเทศเพื่อให้เกิดการศึกษาทัดเทียมกับนานาชาติ
6. สนับสนุนการพัฒนาเพื่อสร้างทุนปัญญาชาติ
7. การเพิ่มขีดความสามารถของทรัพยากรมนุษย์เพื่อรองรับการเปิดเสรีประชาคมอาเซียน

การจัดทำงบประมาณรายจ่ายประจำปีงบประมาณ พ.ศ. 2560

< องค์ประกอบระดับยุทธศาสตร์ >

องค์ประกอบระดับยุทธศาสตร์ : ยุทธศาสตร์ 6 ด้าน + 1 รายการ

1. ยุทธศาสตร์ด้านความมั่นคง
2. ยุทธศาสตร์ด้านการสร้างความสามารถในการแข่งขันของประเทศ
3. ยุทธศาสตร์ด้านการพัฒนาและเสริมสร้างศักยภาพคน
4. ยุทธศาสตร์ด้านการแก้ไขปัญหาความยากจน ลดความเหลื่อมล้ำ และสร้างการเจริญเติบโตภายใน
5. ยุทธศาสตร์ด้านการจัดการน้ำและสร้างการเติบโตบนคุณภาพชีวิต ที่เป็นมิตรกับสิ่งแวดล้อมอย่างยั่งยืน
6. ยุทธศาสตร์ด้านการปรับสมดุลและพัฒนาระบบการบริหารจัดการภาครัฐ
7. รายการค่าดำเนินการภาครัฐ

ส่วนที่ 2

ข้อมูลพื้นฐาน

วิทยาลัยการอาชีพบ้านฝื่อ

1. ปรัชญา วิสัยทัศน์ พันธกิจ

ปรัชญา

ทักษะเด่น เน้นพัฒนา เมตตาธรรม นำวิชาการ

วิสัยทัศน์

สถานศึกษาจัดการศึกษาด้านวิชาชีพ มีทักษะ ความรู้ ภาษา ได้มาตรฐานสากลส่งเสริมคุณธรรม จริยธรรม ตามหลักปรัชญาเศรษฐกิจพอเพียง สู่การพัฒนาประเทศอย่างยั่งยืน

เอกลักษณ์ของวิทยาลัยการอาชีพบ้านฝื่อ

สถานศึกษาคุณธรรม นำบริการด้านวิชาชีพ

อัตลักษณ์ของวิทยาลัยการอาชีพบ้านฝื่อ

แต่งกายดี ไหว้เป็น เน้นบริการ

พันธกิจ

1. จัดการเรียนการสอน มุ่งพัฒนาคุณภาพผู้เรียน ด้านวิชาชีพ ให้มีทักษะ ความรู้ ภาษาที่ได้ มาตรฐานสากล (วิสัยทัศน์, จุดอ่อน ข้อที่ 1)
2. จัดกิจกรรมส่งเสริม สนับสนุนให้ผู้เรียน ครู ผู้บริหาร และบุคลากรด้านการศึกษาให้เป็นผู้คน คุณธรรม จริยธรรม และสถานศึกษาคุณธรรม (วิสัยทัศน์, จุดอ่อน ข้อที่ 2)
3. จัดการเรียนการสอนภาษาต่างประเทศ ได้แก่ อังกฤษ จีน ญี่ปุ่น ลาว ให้ผู้เรียนมีความรู้ ความเข้าใจ นำไปใช้ในการสื่อสาร ได้อย่างมีคุณภาพ และนำไปประกอบอาชีพในอนาคต (วิสัยทัศน์)
4. จัดกิจกรรมส่งเสริม สนับสนุนให้บุคลากรทางการศึกษา บุคลากรฝ่ายสนับสนุนทางการศึกษา ด้านภาษา ต่างประเทศ ให้มีความรู้ ความเข้าใจนำไปใช้ ในการสื่อสารอย่างมีคุณภาพ ได้แก่ อังกฤษ จีน ญี่ปุ่น ลาว (วิสัยทัศน์, จุดอ่อน ข้อที่ 4)
5. น้อมนำหลักของปรัชญาเศรษฐกิจพอเพียงมาใช้ในการปฏิบัติกิจกรรม และการจัดการเรียนการสอนต่าง ๆ ของสถานศึกษา (วิสัยทัศน์)
6. จัดกิจกรรมระดมสมอง (Staff meetion) เพื่อลดภาระงานที่ซับซ้อน และเข้าใจในภาระหน้าที่รับผิดชอบ (จุดอ่อน ข้อที่ 5,6)
7. จัดกิจกรรมพัฒนาบุคลากรสายสนับสนุนการเรียนการสอน (จุดอ่อน ข้อที่ 6)
8. จัดระบบการทำงานของสถานศึกษา ได้มาตรฐานการประกันคุณภาพภายใน ประกันคุณภาพภายนอก (วิสัยทัศน์)

9. จัดซื้อครุภัณฑ์การศึกษาที่ทันสมัย เพียงพอต่อความต้องการ เพื่ออำนวยความสะดวก สนับสนุนงานการจัดการเรียนการสอน (วิสัยทัศน์, จุดอ่อน ข้อที่ 1,8)
10. มีศูนย์สืบค้นข้อมูลที่ทันสมัย เพียงพอกับผู้เรียน ครู ผู้บริหาร และบุคลากรทางการศึกษา (วิสัยทัศน์, จุดอ่อน ข้อที่ 10)
11. จัดกิจกรรมรู้จักสามัคคี ภายในสถานศึกษา ชุมชน สังคม ชาติ (วิสัยทัศน์, จุดอ่อน ข้อที่ 2, 12)
12. เป็นแหล่งการเรียนรู้ของชุมชนอำเภอบ้านฝื่อ และอำเภอใกล้เคียง (นโยบาย สอศ.ข้อ 8)
13. พัฒนาครู ด้านความรู้ ทักษะ เทคนิควิธีการตลอดจนเทคโนโลยีการศึกษาใหม่ๆ เพื่อให้สอดคล้องกับการพัฒนาผู้เรียน (จุดอ่อน ข้อ. 3)
14. ประเมินผลการปฏิบัติงานตามลำดับขั้นบังคับบัญชา ส่งเสริมการปฏิบัติงานที่มีมาตรฐานในการเที่ยงตรง (จุดอ่อน ข้อ.9)

เป้าประสงค์

1. ผู้เรียน แผนกวิชามีความรู้ทักษะ ตรงตามหลักสูตร และได้มาตรฐานแรงงานสากล
2. ผู้เรียน ครู ผู้บริหาร และบุคลากรทางการศึกษาเข้าร่วมกิจกรรมส่งเสริม สนับสนุนเพื่อเป็นแกนนำ บุคคลคุณธรรม สถานศึกษาคุณธรรม
3. ผู้เรียน ทุกแผนกวิชา มีความรู้ ทักษะ นำไปใช้ ด้านภาษาต่างประเทศ ได้แก่ อังกฤษ จีน ญี่ปุ่น ลาว ในการสื่อสารอย่างมีคุณภาพ มาตรฐานสากล
4. ผู้เรียน ครู ผู้บริหาร และบุคลากรทางการศึกษาน้อมนำหลักของปรัชญาเศรษฐกิจพอเพียงมาใช้เป็นแนวทางการดำเนินชีวิตประจำวัน
5. ครู และบุคลากรทางการศึกษา มีภาระหน้าที่ ความรับผิดชอบตามเหตุสมควร ไม่ซ้ำซ้อน มีการทำงานที่ชัดเจน ถูกต้อง ได้คุณภาพ มีมาตรฐานสากล
6. สถานศึกษาประเมินผลการประกันคุณภาพภายใน ประกันคุณภาพภายนอก อยู่ในระดับดีเยี่ยม
7. สถานศึกษามีครุภัณฑ์การศึกษาที่ทันสมัย เพียงพอ และพร้อมให้บริการกับนักเรียน นักศึกษา บุคลากรทางการศึกษาและบุคลากรฝ่ายสนับสนุนทางการศึกษาและชุมชนอำเภอบ้านฝื่อเพื่อจัดการเรียนการสอนที่มีคุณภาพ มาตรฐานสากล
8. สถานศึกษาเป็นแหล่งสืบค้นข้อมูลที่ทันสมัย พร้อมให้บริการกับผู้เรียน ครู ผู้บริหาร บุคลากรด้านการศึกษาและชุมชนอำเภอบ้านฝื่อได้เป็นอย่างดี
9. ผู้เรียน ครู ผู้บริหาร และบุคลากรทางการศึกษามีความรู้รักสามัคคี ภายในสถานศึกษา ชุมชน สังคม ชาติ ที่ยั่งยืนต่อไป
10. เป็นสถานศึกษาชั้นนำด้านวิชาชีพ ได้รับการยอมรับจากหลากหลายสถานประกอบการ ชุมชน ภูมิภาค ประเทศชาติ
11. เป็นสถานศึกษาคุณธรรม
12. ผู้เรียนมีผลงาน นวัตกรรม สิ่งประดิษฐ์คนรุ่นใหม่ เข้าร่วมการแข่งขันในระดับภาค ชาติ
13. ประชาชนทั่วไปในเขตอำเภอบ้านฝื่อและอำเภอใกล้เคียงได้รับการเรียนการสอนหลักสูตรระยะสั้น หลากหลายวิชา เพื่อสร้างงานสร้างอาชีพให้ชุมชนสังคม ชาติ

2. จุดเน้นในการพัฒนาสถานศึกษา และความโดดเด่น

จุดเน้นในการพัฒนาของสถานศึกษา

- 1 พัฒนาประสิทธิภาพและประสิทธิผลในการจัดการเรียนรู้ที่จะส่งผลต่อการทดสอบทางการศึกษาระดับชาติด้านอาชีวศึกษา (V-NET) และ V-NET กลุ่มวิชาภาษาอังกฤษ
- 2 พัฒนาหลักสูตรฐานสมรรถนะรายวิชาที่สอดคล้องกับความต้องการของสถานประกอบการ
- 3 ส่งเสริมให้ครูและนักเรียน นักศึกษา จัดทำนวัตกรรม สิ่งประดิษฐ์ งานวิจัยที่เป็นประโยชน์ตลอดจนมีการเผยแพร่
- 4 เพิ่มจำนวนโครงการกิจกรรมปลูกฝังจิตสำนึกและเสริมสร้างความเป็นพลเมืองไทยและพลโลก และประเมินผลการดำเนินงานตามโครงการ กิจกรรม
- 5 พัฒนาแผนการจัดการเรียนรู้ด้านการจัดการฝึกอบรมหลักสูตรวิชาชีพระยะสั้น ที่มุ่งเน้นสมรรถนะ อาชีพและบูรณาการคุณธรรม จริยธรรม ค่านิยม และปรัชญาเศรษฐกิจพอเพียงในทุกวิชาที่สอน
- 6 การติดตามนักเรียน นักศึกษาที่สำเร็จการศึกษา
- 7 การพัฒนาระบบ IT ของสถานศึกษา
- 8 พัฒนาระบบประกันคุณภาพภายในและภายนอกสถานศึกษาตามมาตรฐานการอาชีวศึกษาพ.ศ.2555 และนำผลการประเมินมาใช้ในการปรับปรุงและพัฒนาคุณภาพการศึกษา
- 9 จัดการเรียนการสอนหลากหลายรูปแบบ
- 10 พัฒนาระบบการเรียนการสอนทวิภาคี ให้มีประสิทธิภาพ
- 11 ลดปัญหาการออกกลางคันของผู้เรียนสายอาชีพ

ความโดดเด่นของสถานศึกษา (ผลงาน/รางวัล/เกียรติยศ/ชื่อเสียง)

- 1 ต้นแบบการจัดการเรียนการสอนระบบทวิภาคี ที่มีประสิทธิภาพ
- 2 ส่งเสริมให้ผู้เรียนได้รับทักษะในการฝึกทักษะระดับประเทศ
- 3 มีการคัดเลือกสถานประกอบการหน่วยงานและทำความร่วมมือส่งนักเรียน นักศึกษาเข้าฝึกงาน
- 4 บริการวิชาการและวิชาชีพสอดคล้องกับความต้องการของท้องถิ่น ชุมชน
- 5 มีนวัตกรรม สิ่งประดิษฐ์ งานวิจัย ที่นำไปใช้ประโยชน์ในระดับชุมชนและระดับจังหวัด
- 6 มีการน้อมนำปรัชญาของเศรษฐกิจพอเพียงมาใช้ในการดำเนินชีวิตประจำวัน
- 7 บุคลากรในสถานศึกษามีการทำงานเป็นทีมและเสียสละ
- 8 สถานศึกษามีการสอดแทรกคุณธรรม จริยธรรม ในการจัดการเรียนการสอน

3. กลยุทธ์และมาตรการ ของสถานศึกษา

วิทยาลัยการอาชีพบ้านผือ ได้กำหนดทิศทางการพัฒนาตามแนวทางการปฏิรูปการศึกษา จำนวน 9 ยุทธศาสตร์ ดังนี้

ยุทธศาสตร์ที่ 1 : ปฏิรูปด้านผู้เรียนและผู้สำเร็จการศึกษาอาชีวศึกษา

เป้าประสงค์ : เพิ่มจำนวนผู้เรียนและพัฒนาผู้เรียนผู้สำเร็จการศึกษาอาชีวศึกษาให้มีคุณภาพและมาตรฐาน ตรงกับความต้องการของสถานประกอบการและการประกอบอาชีพอิสระ

ยุทธศาสตร์ที่ 2 : ปฏิรูปด้านหลักสูตรและการจัดการเรียนการสอนอาชีวศึกษา

เป้าประสงค์ : หลักสูตรฐานสมรรถนะและการจัดการเรียนการสอนมีการพัฒนาคุณภาพตรงความต้องการ ของสถานประกอบการและประชาคมอาเซียน

ยุทธศาสตร์ที่ 3 : ปฏิรูปด้านการบริหารจัดการอาชีวศึกษา

เป้าประสงค์ : ระบบการบริหารจัดการอาชีวศึกษามีการพัฒนาและมีประสิทธิภาพ

ยุทธศาสตร์ที่ 4 : ปฏิรูปด้านการบริการและวิชาชีพ

เป้าประสงค์ : การบริการวิชาการและวิชาชีพสู่สังคมชุมชนท้องถิ่นที่ได้รับการพัฒนาและส่งเสริมได้ มาตรฐานสากล

ยุทธศาสตร์ที่ 5 : สนับสนุนส่งเสริมการพัฒนาและสร้างนวัตกรรมสิ่งประดิษฐ์

งานสร้างสรรค์ การประกอบอาชีพอิสระ และงานวิจัย

เป้าประสงค์ : นวัตกรรม สิ่งประดิษฐ์ งานสร้างสรรค์ การประกอบอาชีพอิสระ งานวิจัยได้รับการส่งเสริม พัฒนาให้มีคุณภาพและมาตรฐานสากล

ยุทธศาสตร์ที่ 6 : สนับสนุนส่งเสริมการปลูกฝังจิตสำนึกและเสริมสร้างความเป็นพลเมือง

ไทยและพลโลก

เป้าประสงค์ : นักเรียนนักศึกษาผู้เข้ารับการฝึกอบรมมีจิตสำนึกและเสริมสร้างเป็นพลเมืองไทยและพลโลกที่ดี

ยุทธศาสตร์ที่ 7 : ปฏิรูปการจัดการฝึกอบรมหลักสูตรวิชาชีพระยะสั้น

เป้าประสงค์ : การบริหารจัดการและการฝึกอบรมหลักสูตรระยะสั้นพัฒนาสู่ความเป็นเลิศ

ยุทธศาสตร์ที่ 8 : ส่งเสริมและพัฒนาการประกันคุณภาพภายในสถานศึกษา

เป้าประสงค์ : การประกันคุณภาพภายในสถานศึกษาสู่ความเป็นเลิศ

ยุทธศาสตร์ที่ 9 : การพัฒนาสารสนเทศในสถานศึกษา

เป้าประสงค์ : พัฒนาระบบเครือข่ายและระบบสารสนเทศในสถานศึกษาให้อย่างมีประสิทธิภาพ
: จัดอบรมพัฒนาสารสนเทศให้บุคลากร นักเรียน นักศึกษา



4. ประวัติ ความเป็นมา และข้อมูลด้านอาคารสถานที่ วิทยาลัยการอาชีพบ้านฝื่อ

4.1 ประวัติ ความเป็นมา ของวิทยาลัยฯ

เมื่อปี พ.ศ. 2537 อำเภอบ้านฝื่อ มีความประสงค์ขอจัดตั้งวิทยาลัยการอาชีพบ้านฝื่อ โดยใช้สถานที่ซึ่งเป็นที่ดินสาธารณประโยชน์ (โคกเกลี้ยง) จำนวน 146 ไร่ ในการนี้กรมอาชีวศึกษากระทรวงศึกษาธิการได้บรรจุไว้ในโครงการจัดตั้งวิทยาลัยการอาชีพระดับอำเภอ เพื่อขยายโอกาสทางการศึกษาวิชาชีพสู่ท้องถิ่น และเป็นการสนับสนุนการพัฒนาชนบทของประเทศ และเพื่อผลิตกำลังคนด้านวิชาชีพ ระดับช่างกึ่งฝีมือ ช่างฝีมือและช่างเทคนิค สนองตลาดแรงงานเพื่อสนับสนุนเศรษฐกิจและสังคมของประเทศตามแผนพัฒนาการศึกษาแห่งชาติ กรมอาชีวศึกษาจึงได้ดำเนินการขอใช้ที่ดินสาธารณประโยชน์ (โคกเกลี้ยง) บ้านหัวคู หมู่ที่ 1 ถนนบริบาลภูมิเขตต์ ตำบลบ้านฝื่อ อำเภอบ้านฝื่อ จังหวัดอุดรธานี จำนวน 81 ไร่ เพื่อใช้เป็นสถานที่ก่อสร้างวิทยาลัยการอาชีพบ้านฝื่อ กระทรวงศึกษาธิการได้ประกาศจัดตั้งวิทยาลัยการอาชีพบ้านฝื่อ ตำบลบ้านฝื่อ อำเภอบ้านฝื่อ จังหวัดอุดรธานี เป็นสถานศึกษาสังกัดกรมอาชีวศึกษา กระทรวงศึกษาธิการ เมื่อวันที่ 28 พฤษภาคม 2539 และเปิดทำการเรียนการสอนหลักสูตรประกาศนียบัตรวิชาชีพ หลักสูตรวิชาชีพพระยะสัน เมื่อวันที่ 10 พฤษภาคม 2541 เป็นต้นมา

ปัจจุบันวิทยาลัยการอาชีพบ้านฝื่อ เปิดทำการสอนเพื่อผลิตนักเรียน นักศึกษา 4 หลักสูตร คือ หลักสูตรประกาศนียบัตรวิชาชีพ (ปวช.) ปกติ และทวิภาคี หลักสูตรประกาศนียบัตรวิชาชีพชั้นสูง (ปวส.) หลักสูตรพระยะสัน หลากหลายรายวิชาและตั้งอยู่เลขที่ 417 หมู่ที่ 1 ถนนบริบาลภูมิเขตต์ ตำบลบ้านฝื่อ อำเภอบ้านฝื่อ จังหวัดอุดรธานี โทร (042) 282133

สภาพทั่วไปของอำเภอบ้านฝื่อ

อำเภอบ้านฝื่อ เป็นอำเภอหนึ่งซึ่งอยู่ในจังหวัดอุดรธานี ตั้งอยู่ทางทิศตะวันตกเฉียงเหนือห่างออกไปประมาณ 56 กิโลเมตร จากจังหวัดอุดรธานี การเดินทางจากจังหวัดอุดรธานีตามถนนมิตรภาพ (อุดรธานี - หนองคาย) ถึง กิโลเมตรที่ 13 เลี้ยวซ้ายเข้าทางหลวงหมายเลข 2021 ระยะทางอีกประมาณ 43 กิโลเมตรถึง อำเภอบ้านฝื่อ อำเภอบ้านฝื่อมีเนื้อที่โดยประมาณ 991 ตารางกิโลเมตร ลักษณะพื้นที่ของอำเภอครอบคลุมสามเหลี่ยมมุมฉาก โดยแบ่งเขตการปกครองออกเป็น 13 ตำบล 144 หมู่บ้าน ประชากรในเขตอำเภอทั้งสิ้น 112,124 คน แยกเป็นชาย 57,619 คน หญิง 54,505 คน ประชากรในเขตอำเภอบ้านฝื่อ มีหลายเชื้อชาติ เช่น ลาว พวน (มีจำนวนมากที่สุด) ลาวเวียง ลาวภูคัง จีน ญวน และคนอีสานที่อพยพมาจากจังหวัดมหาสารคาม ร้อยเอ็ดและกาฬสินธุ์ (ข้อมูลปี 2531โดย ผ.ศ.ฤดีมน ปริดีสนิท)

4.2 ข้อมูลด้านอาคารสถานที่

ชื่อสถานศึกษา วิทยาลัยการอาชีพบ้านฝื่อ

ชื่อภาษาอังกฤษ Banphue industrial and community education college

ที่ตั้งสถานศึกษา เลขที่ 417 หมู่ที่ 1 ถนน บริบาลภูมิเขตต์

ตำบล บ้านฝื่อ อำเภอ/เขต บ้านฝื่อ จังหวัด อุตรธานี รหัส 41160

โทรศัพท์ โทร. (042) 282133

โทรสาร โทร.(042) 281583

เว็บไซต์ www.bec.ac.th

เนื้อที่ของสถานศึกษา

81 ไร่ - งาน - ตารางวา

มีอาคาร รวมทั้งสิ้น 14 หลัง มีห้องทั้งสิ้น 69 ห้อง ได้แก่

1 โรงอาหาร	จำนวน	1	หลัง	7	ห้อง
2 บ้านพักผู้อำนวยการ	จำนวน	1	หลัง	2	ห้อง
3 อาคารหอประชุมและสำนักงาน	จำนวน	1	หลัง	4	ห้อง
4 บ้านพักครู	จำนวน	2	หลัง	10	ห้อง
5 อาคารโรงฝึกงาน	จำนวน	1	หลัง	4	ห้อง
6 บ้านพักนักรการภารโรง	จำนวน	3	หลัง	6	ห้อง
7 อาคารเรียนและปฏิบัติการ	จำนวน	1	หลัง	15	ห้อง
8 ห้องน้ำห้องส้วม	จำนวน	3	หลัง	12	ห้อง
9 โรงงานช่างยนต์	จำนวน	1	หลัง		
10 อาคารโรงฝึกงานแบบ 2 จั่ว	จำนวน	1	หลัง	2	ห้อง
11 อาคารเรียนและปฏิบัติการพร้อมครุภัณฑ์ พื้นที่ไม่น้อยกว่า 1,500 ตร.ม.	จำนวน	1	หลัง	16	ห้อง
12 อาคารอเนกประสงค์	จำนวน	1	หลัง		
13 ตึกอำนวยการ	จำนวน	1	หลัง		
14 อาคารโรงฝึก พื้นที่ไม่ต่ำกว่า 4,000 ตารางเมตร	จำนวน	1	หลัง		

สี่ประจำวิทยาลัยการอาชีพบ้านฝื่อ

เขียว - เหลือง

สี่เขียว หมายถึง ความอุดมสมบูรณ์ของพืชพรรณป่าไม้ การอนุรักษ์ธรรมชาติและสิ่งแวดล้อม
สี่เหลือง หมายถึง ท้องถิ่นที่มีอารยธรรมทางพระพุทธศาสนา

"ลูกเขียว - เหลือง ต้องเป็นผู้ที่มีความสุภาพ

อุดมสมบูรณ์ด้วยความรู้ คู่คุณธรรม ร่วมอนุรักษ์ขนบธรรมเนียมประเพณีท้องถิ่น"

ต้นไม้ประจำวิทยาลัย

ต้นอินทนิล



ต้นอินทนิล หมายถึง เป็นไม้ยืนต้นเป็นพรรณไม้ที่พบขึ้นทั่วไปตามที่ราบลุ่มและบริเวณริมฝั่งแม่น้ำลำห้วย
ในป่าเบญจพรรณขึ้นและป่าดงดิบทั่วทุกภาค จะพบมากในป่าดงดิบภาคใต้ มีดอกสีม่วง สวยงาม มีชื่อในแต่
ละท้องถิ่นต่าง ๆ กัน

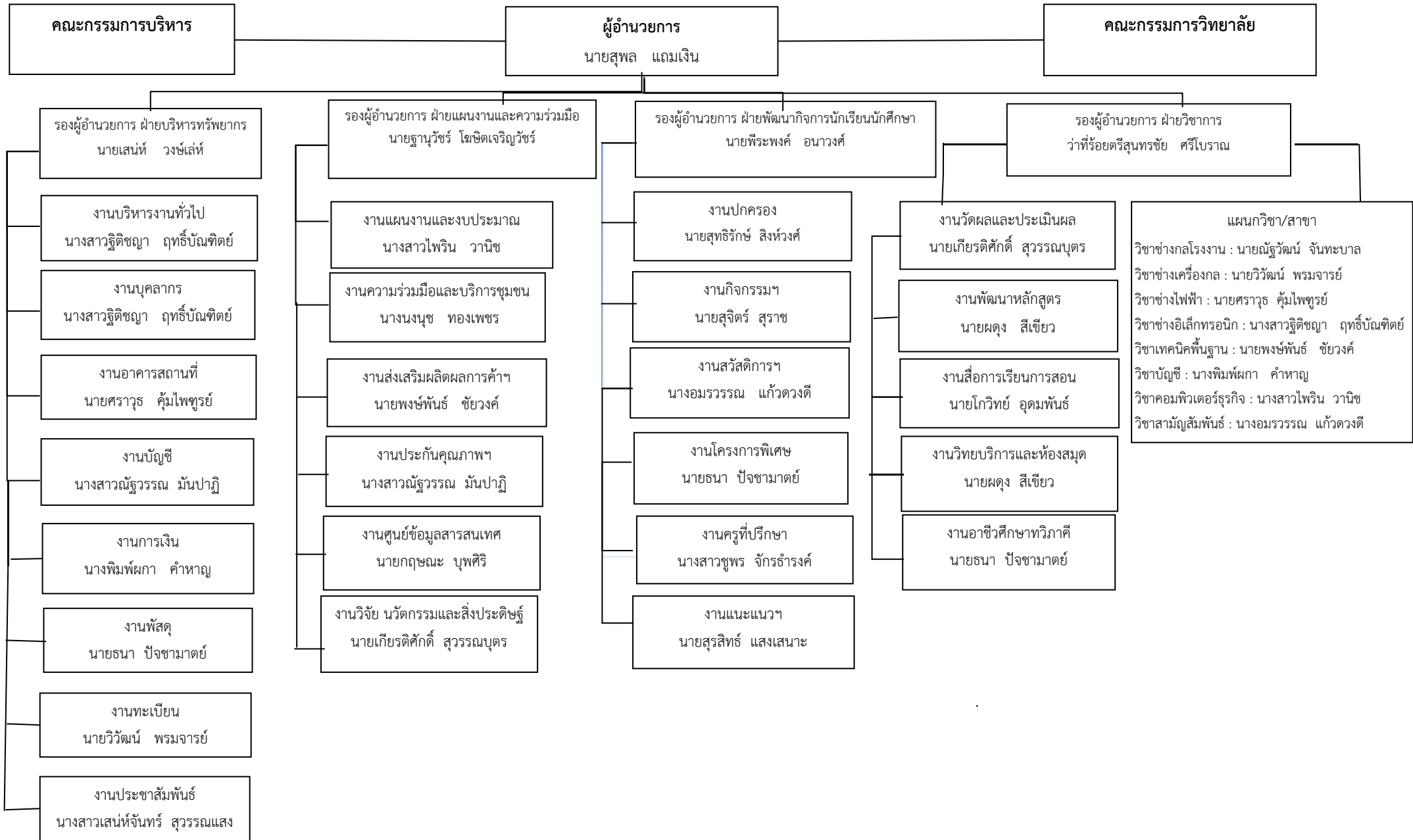
เพลงมาร์ช วิทยาลัยการอาชีพบ้านฝื่อ

วิทยาลัย การอาชีพบ้านฝื่อ	งามระบือ แหล่งวิชา มหาศาล
ได้ศึกษาวิชาชีพ วิชาการ	ปณิธานอุดมการณ์ เรามั่นคง
พระวิษณุกรรม เหนี่ยวนำ คลองดวงใจ	สีน้ำชัย เขียวเหลือง เรืองสูงส่ง
เกียรติศักดิ์ศรี นื่องพีทรนง	เทิดดำรงชาติ ศาสน์ องค์ราชัน
ทักษะเด่น เน้นพัฒนา	เมตตาธรรม นำวิชาการ
พระพุทบาท บัวกบ ป้องภัยพาล	ร่วมสืบสานวัฒนธรรมประเพณี
วิทยาลัยการอาชีพบ้านฝื่อ	เรายึดถือ คือรัก สามัคคี
ตั้งเพชรงาม ควรคู่ อุดรธานี	พร้อมชีวี ให้มีสุข สถาพร

(ซ้ำ *)

ลำดับที่	เรื่องที่ต้องการพัฒนาตนเองให้มีสมรรถนะที่สูงขึ้น	จำนวนบุคลากรที่ ต้องการอบรม
ด้านการออกแบบหน่วยการเรียนรู้/ เนื้อหาสาระการเรียนรู้	1.ศึกษาวิธีการออกแบบหน่วยการเรียนรู้และการจัดกิจกรรมการเรียนรู้เพิ่มเติม	30 คน
	2.เข้าร่วมอบรมหัวข้อการออกแบบวิธีการจัดการเรียนรู้ทักษะวิชาชีพไทยแลนด์ 4.0	31 คน
	3.เข้าร่วมการอบรมเรื่องการจัดการเรียนรู้ในศตวรรษที่ 21	30 คน
ด้านการจัดการเรียนรู้	1.ศึกษาการเขียนโครงการในการขอรับการสนับสนุนงบประมาณในการจัดกิจกรรมการเรียนการสอนเพิ่มเติม	31 คน
	2.ศึกษาเทคนิคการสอนแบบโครงงานเพิ่มเติม	30 คน
	3.ฝึกอบรมหัวข้อการพัฒนาทักษะและกระบวนการด้วยโครงงานตามแนวทาง STEM Education สำหรับครูผู้สอนวิชาชีพชีวะระดับพื้นฐาน	26 คน
	4.ฝึกอบรมหัวข้อการพัฒนาวัตกรรมการเรียนการสอนอาชีวศึกษาแบบ ปฏิสัมพันธ์โดยใช้เทคโนโลยีเสมือนจริงสำหรับครูสาขาวิชาการบัญชี	23 คน
	5.ห้องเรียน สื่อการเรียน การสอนที่มีความทันสมัย	21 คน
	6.ฝึกอบรมหัวข้อการพัฒนาวัตกรรมการเรียนการสอน	3 คน
ด้านเลือกใช้หรือพัฒนาเครื่องมือวัด	1.ศึกษาการวัดและประเมินผลผู้เรียนเพิ่มเติม	23 คน
	2.แบบประเมินผลการเรียนที่เป็นมาตรฐานเพื่อให้เปรียบเทียบกับแบบประเมินในระดับสถานศึกษา	22 คน
ด้านการส่งเสริมให้ผู้เรียนเกิด กระบวนการคิดมีทักษะชีวิต และ ทักษะการทำงาน	1.รูปแบบของการวิจัยในชั้นเรียนที่เป็นมาตรฐานเดียวกันในระดับสถานศึกษา	28 คน
	2.ฝึกอบรม/สัมมนา หัวข้อเกี่ยวกับการจัดการเรียนรู้ในศตวรรษที่ 21	29 คน
ด้านการจัดระบบดูแลช่วยเหลือ ผู้เรียน	1.ฝึกอบรม/สัมมนา หัวข้อเกี่ยวกับการพัฒนาการใช้และการจัดทำเครื่องมือส่งเสริมและประเมินทักษะความคิดสร้างสรรค์ และการคิดวิเคราะห์ในชั้นเรียน	30 คน
ด้านการใช้ภาษาอังกฤษ	1.เข้าประชุมสัมมนา หัวข้อเรื่องทักษะการช่วยเหลือผู้เรียน	24 คน
	2.ศึกษาการสื่อสารภาษาอังกฤษขั้นพื้นฐานเพิ่มเติม	24 คน
การใช้เทคโนโลยีสารสนเทศในการ สื่อสาร	เข้าร่วมอบรมเชิงปฏิบัติการ ศึกษานอกสถานที่หัวข้อเกี่ยวกับการพัฒนาการจัดการเรียนการสอนด้วยสื่อออนไลน์	24 คน
ด้านการพัฒนาวิชาชีพ	1.ศึกษาดูงานการบริหารงานชมรมวิชาชีพหรือชุมชนการเรียนรู้ทางวิชาชีพที่ สอศ.จัดขึ้น และประสบผลสำเร็จ	28 คน
	2.ต้องการเข้าร่วมการอบรมพัฒนาตนเองในด้านทักษะวิชาชีพทาง อิเล็กทรอนิกส์เพิ่มเติม	5 คน
ด้านกระบวนการวิจัย	1.ฝึกอบรม สัมมนา หัวข้อการวิจัยในชั้นเรียน	5 คน
	2.ฝึกอบรมหัวข้อการพัฒนาศักยภาพครูด้านการเรียนการสอนและงานวิจัยใน	5 คน
	3.ฝึกอบรมหัวข้อการพัฒนาทักษะและกระบวนการด้วยโครงงานตามแนวทาง	5 คน
ด้านการเขียน และออกแบบ CAD/CAM เพิ่มเติม	1.Top Solid คัดแกนแบบ 5 แกนสู่มาตรฐานใหม่ของวิทยาลัย	1 คน
	2.เข้าร่วมอบรมเชิงปฏิบัติการหัวข้อเกี่ยวกับการเขียนแบบโดยโปรแกรม Top	5 คน

5. แผนภูมิโครงสร้างการบริหาร วิทยาลัยการอาชีพบ้านฝือ



6. ข้อมูลบุคลากร

วิทยาลัยการอาชีพบ้านฝื่อ

6.1 อัตรากำลัง ปี 2562 ข้อมูล ณ วันที่ 1 ตุลาคม 2561

ผู้ให้ข้อมูล งานบุคลากร

อัตรากำลังของ วิทยาลัยการอาชีพบ้านฝื่อ	มีบุคลากรทั้งสิ้น	87 คน
ก. ข้าราชการ	18 คน	
1 ผู้บริหาร	5 คน	
2 ข้าราชการครู	13 คน	
3 ข้าราชการพลเรือน	คน	
ข. ลูกจ้างประจำ	- คน	
1 ทำหน้าที่สอน	คน	
2 ทัวไป/สนับสนุน	คน	
ค. พนักงานราชการ	9 คน	
1 ทำหน้าที่สอน	9 คน	
2 ทัวไป/สนับสนุน	คน	
ง. ลูกจ้างชั่วคราว	60 คน	
1 ทำหน้าที่สอน	31 คน	
2 ทัวไป/สนับสนุน	29 คน	

6.2 ข้อมูลบุคลากร จำแนกตามวุฒิการศึกษา 82 คน

	ก. ครูผู้สอน	ข. เจ้าหน้าที่ทั่วไป/สนับสนุน	รวม
- ต่ำกว่า ม.6 คน	11 คน	11 คน
- ปวช./ม.6 คน คน คน
- ปวส./อนุปริญญาตรี คน	15 คน	15 คน
- ปริญญาตรี	40 คน	3 คน	43 คน
- ปริญญาโท	13 คน	- คน	13 คน
- ปริญญาเอก คน คน คน
รวม	53 คน	29 คน	82 คน

6.3 ข้อมูลลูกจ้างชั่วคราว จำแนกตามแหล่งเงินที่จ้าง

	ก. ครูผู้สอน	ข. เจ้าหน้าที่ทั่วไป/สนับสนุน	รวม
- จ้างด้วยบุคลากร คน คน คน
- จ้างด้วยบดำเนินงาน คน คน คน
- จ้างด้วยเงินอุดหนุน	31 คน	29 คน	60 คน
- จ้างด้วยเงินรายได้ (บกศ.) คน คน คน
- จ้างด้วยเงินอื่น ๆ คน คน คน
รวม	31 คน	29 คน	60 คน

6.3 ข้อมูลบุคลากรทั้งหมด จำแนกตามหน้าที่ ความรับผิดชอบ

6.3.1. ผู้บริหาร รวม 5 คน

ชื่อ - สกุล	วุฒิการศึกษา (ป.เอก/โท/ตรี...)	ปฏิบัติหน้าที่	
		สอนวิชา	สนับสนุน/ธุรการทั่วไป
1. นายสุพล แถมเงิน	ป.โท		
2. นายเสนห์ วงษ์เล่ห์	ป.โท		
3. นายธรรณัฐวิชัย โฆษิตเจริญวิชัย	ป.โท		
4. ว่าที่ร้อยตรีสุนทรชัย ศรีโบราณ	ป.โท		
5. นายพีระพงศ์ อนาวงค์	ป.โท		

6.3.2 ข้าราชการ รวม 13 คน (ข้าราชการครู)

ชื่อ - สกุล	วุฒิการศึกษา (ป.เอก/โท/ตรี...)	ปฏิบัติหน้าที่	
		สอนวิชา	สนับสนุน/ธุรการทั่วไป
1. นายณัฐวัฒน์ จันทะบาล	ป.โท	แผนกช่างกลโรงงาน	
2. นางพิมพ์ผกา คำหาญ	ป.โท	แผนกบัญชี	
3. นายวิวัฒน์ พรหมจารย์	ป.โท	แผนกเครื่องกล	
4. นางยุพาวดี ศิริปรีดี	ป.โท	แผนกบัญชี	
5. นายเอกภพ นุ่มพรม	ป.โท	แผนกเครื่องกล	
6. นายศรารุช คุ่มไพฑูรย์	ป.โท	แผนกไฟฟ้า	
7. นางสาวสุธานี โสโท	ป.โท	แผนกคอมพิวเตอร์ธุรกิจ	
8. นายสุจิตร์ สุราษ	ป.โท	แผนกอิเล็กทรอนิกส์	
9. นายธนา ปัจจามาตย์	ป.โท	แผนกเครื่องกล	
10. ว่าที่ ร.ต. พงษ์พันธ์ คำหาญ	ป.โท	แผนกสามัญสัมพันธ์	
11. นายสุรสิทธิ์ แสงเสนาะ	ป.ตรี	แผนกไฟฟ้า	
12. นายเกียรติศักดิ์ สุวรรณบุตร	ป.ตรี	แผนกอิเล็กทรอนิกส์	
13. นายผดุง สีเขียว	ป.ตรี	แผนกช่างกลโรงงาน	

6.3.3. พนักงานราชการ รวม 9 คน (ทำหน้าที่สอน ธุรการ ทั่วไป)

ชื่อ - สกุล	วุฒิการศึกษา (ป.เอก/โท/ตรี...)	ปฏิบัติหน้าที่	
		สอนวิชา	สนับสนุน/ธุรการทั่วไป
1. นายพงษ์พันธ์ ชัยวงศ์	ป.ตรี	แผนกเทคนิคพื้นฐาน	
2. นางนงนุช ทองเพชร	ป.ตรี	แผนกบัญชี	
3. นางสาวไพริน วานิช	ป.ตรี	แผนกคอมพิวเตอร์ธุรกิจ	
4. นางสาวฐิติชญา ฤทธิบัณฑิตย์	ป.โท	แผนกอิเล็กทรอนิกส์	
5. นายวรุธ บุตรไชย	ป.ตรี	แผนกเครื่องกล	
6. นางสาวชุพร จักรธำรงค์	ป.ตรี	แผนกคอมพิวเตอร์ธุรกิจ	
7. นางอมรรรณ แก้วดวงดี	ป.ตรี	แผนกสามัญสัมพันธ์	
8. นายกฤษณะ บุพศิริ	ป.ตรี	แผนกอิเล็กทรอนิกส์	
9. นายสุทธิรักษ์ สิงห์วงศ์	ป.โท	แผนกไฟฟ้า	

6.3.4. ลูกจ้างชั่วคราว รวม 60 คน (ทำหน้าที่สอน ธุรการ ทั่วไป)

ชื่อ - สกุล	วุฒิการศึกษา (ป.เอก/โท/ตรี...)	ปฏิบัติหน้าที่	
		สอนวิชา	สนับสนุน/ธุรการทั่วไป
1. นายเอกชัย นามบุญมี	ป.ตรี	แผนกเครื่องกล	
2. นายพิทยา วงศ์ก่อ	ป.ตรี	แผนกเครื่องกล	
3. นายปฏิภาณ มุลศรี	ป.ตรี	แผนกเครื่องกล	
4. นายณัฐนนท์ สีจันท	ป.ตรี	แผนกเทคนิคพื้นฐาน	
5. นางสาวมนชูลี บุญชู	ป.ตรี	แผนกคอมพิวเตอร์	
6. นายสถาพร ศรบาล	ป.ตรี	แผนกไฟฟ้า	
7. นางพันธิวา ทาปลัด	ป.ตรี	แผนกสามัญสัมพันธ์	
8. นางสาวเสน่ห์จันทร์ สุวรรณแสง	ป.ตรี	แผนกคอมพิวเตอร์	
9. นายไกรวิทย์ บรรเลงรัมย์	ป.ตรี	แผนกสามัญสัมพันธ์	
10. นายสิทธิพงษ์ ผิวผ่อง	ป.โท	แผนกไฟฟ้า	
11. นางสาวณัฐติยา โกศिला	ป.ตรี	แผนกสามัญสัมพันธ์	
12. นายสุทธิพงษ์ ไชยยา	ป.ตรี	แผนกเครื่องกล	
13. นางสาวณัฐวรรณ มั่นปาฏิ	ป.ตรี	แผนกบัญชี	
14. นายไกรวิทย์ อุดมพันธ์	ป.ตรี	แผนกอิเล็กทรอนิกส์	
15. นายณัฐพงษ์ สีหาวงษ์	ป.ตรี	แผนกอิเล็กทรอนิกส์	
16. นายจรัสศักดิ์ จันทโยธา	ป.ตรี	แผนกเครื่องกล	
17. นางสาวประภาพร เลิศเสถียร	ป.ตรี	แผนกสามัญสัมพันธ์	
18. นางสาวชาริณี เทพเสนา	ป.ตรี	แผนกเทคนิคพื้นฐาน	
19. นายครนพ บุญกว้าง	ป.ตรี	แผนกไฟฟ้า	
20. นายคมศักดิ์ ศรีอุดม	ป.ตรี	แผนกอิเล็กทรอนิกส์	
21. นายวรวิทย์ สรรพอาษา	ป.ตรี	แผนกช่างกลโรงงาน	
22. นางสาวภัทรวดี ศรีออน	ป.ตรี	แผนกบัญชี	
23. นายอลงกต ดวงศรี	ป.ตรี	แผนกอิเล็กทรอนิกส์	
24. นางสาวมัจฉา ใจชื่อ	ป.ตรี	แผนกคอมพิวเตอร์	
26. นางสาวอัจฉรา กองมณี	ป.ตรี	แผนกสามัญสัมพันธ์	
27. นางสาวสาลินี ประเสริฐ	ป.ตรี	แผนกบัญชี	
28. นางสาวจันทจิรา แก้วตันตะ	ป.ตรี	แผนกคอมพิวเตอร์	

29.นางสาวสุกัญญา พิลาอ่อน	ป.ตรี	แผนกบัญชี	
---------------------------	-------	-----------	--

ชื่อ - สกุล	วุฒิการศึกษา (ป.เอก/โท/ตรี...)	ปฏิบัติหน้าที่	
		สอนวิชา	สนับสนุน/ธุรการทั่วไป
30.นายศุภชัย สีสัน	ป.ตรี	แผนกไฟฟ้า	
31.นางสาวอลิษา ยางขัน	ป.ตรี	แผนกสามัญสัมพันธ์	
32.นางระรินรัตน์ ลาดี	ป.ตรี		งานวิจัยฯ
33.นางยาลรินทร์ สิงห์วงษ์	ป.ตรี		งานพัสดุ
34.นางเสาวลักษณ์ ชนะมินทร์	ป.ตรี		งานบัญชี
35.นายสมศักดิ์ วงษ์แก้ว	ปวส.		งานประชาสัมพันธ์
36.นางสาวพัชรี น้อยเชียงคุณ	ปวส.		งานทะเบียน
37.นางยุวรีย์ นุ่มพรม	ปวส.		งานวัดผลและประเมินผล
38.นางสาวกุลธิดา จันทะสี	ปวส.		งานพัสดุ
39.นางสาวอมรรรัตน์ ก่อเกิด	ปวส.		งานวางแผนและงบประมาณ
40.นางสาววนิดา วงศ์อ่อน	ปวส.		งานบุคลากร
41.นางสาวณัฐภัตสร ภูหลวง	ปวส.		งานแนะแนว
42.นางสาวทวิกา ราชวงษ์	ปวส.		งานการเงิน
43.นางสาวศิริลักษณ์ จันทุมมา	ปวส.		งานการเงิน
44.นางสาวกณณิกา จำปาศิริ	ปวส.		งานหลักสูตรฯ
45.นางสาวอรษา แถววงษ์	ปวส.		งานกิจกรรมฯ
46.นางสาวจิราภรณ์ เมาวงษ์	ปวส.		งานวิทยบริการ
47.นางสาวจรงค์ดี นันทะ	ปวส.		งานทะเบียน
48.นางสาวพิมพ์ไไล พัดแก้ว	ปวส.		งานบริหารงานทั่วไป
49.นายสงคราม เป้าไธ	ป.6		นักการภารโรง
50.นายบุญมี พรหมมาตวง	ป.6		นักการภารโรง
51.นายบำรุง นิตยภัคดี	ป.6		นักการภารโรง
52.นางหนูเรียง พันธุ์ชัย	ป.6		นักการภารโรง
53.นางเดือนใจ จันทะสี	ป.6		นักการภารโรง
54.นายระเปียง ทุมดี	ป.6		นักการภารโรง
55.นายสีเทา ดวงศรี	ป.6		นักการภารโรง

ชื่อ - สกุล	วุฒิการศึกษา (ป.เอก/โท/ตรี...)	ปฏิบัติหน้าที่	
		สอนวิชา	สนับสนุน/ธุรการทั่วไป
56. นายพิชัย สุวรรณพันธุ์เถียว	ป.6		พนักงานขับรถ
57. นายธวัชชัย ชัยสุนทร	ปวส.		พนักงานขับรถ
58. นายไวพจน์ ตะเนา	ป.6		ยามรักษาการ
59. นายสุวรรณ ศรีทุม	ป.6		ยามรักษาการ
60. นายเส็ง นาเมืองรักษ์	ป.6		ยามรักษาการ

7. ข้อมูลนักเรียน นักศึกษา
7.1 จำนวนนักเรียนนักศึกษา ปัจจุบัน
ปีการศึกษา 2561 (ปีปัจจุบัน)

1. หลักสูตรในระบบ/ต่อเนื่อง

รวมทั้งสิ้น

1,565

คน

หน่วย : คน

ประเภทวิชา/สาขา	ภาคเรียนที่ 2/2561(ปีปัจจุบัน)											รวมทั้งสิ้น
	ระดับ ปวช.				ระดับ ปวส.ทวิภาคี			ระดับ ปวช.ทวิศึกษา				
	ปีที่ 1	ปีที่ 2	ปีที่ 3	รวม	ปีที่ 1	ปีที่ 2	รวม	ปีที่ 1	ปีที่ 2	ปีที่ 3	รวม	
รวมทั้งสิ้น	418	340	359	1,117	219	205	424	0	0	24	24	1,565
1. ประเภทวิชา อุตสาหกรรม												
- สาขาวิชาเครื่องกล												
- สาขางานยานยนต์	118	84	93	295	49	42	91			24	24	410
- สาขาช่างกลโรงงาน	47	44	42	133								133
- สาขาวิชาไฟฟ้ากำลังและอิเล็กทรอนิกส์												
- สาขางานไฟฟ้ากำลัง	58	35	47	140	47	36	83					223
- สาขางานอิเล็กทรอนิกส์	56	38	34	128	40	32	72					200
2. ประเภทวิชา พาณิชยกรรม												
- สาขาบริหารธุรกิจ												
- สาขางานการบัญชี	62	55	83	200	47	58	105					305
- สาขางานคอมพิวเตอร์ธุรกิจ	77	84	60	221	36	37	73					294

2. หลักสูตรนอกระบบ/ระยะสั้น

ทั้งปีการศึกษา (2561)

รวมทั้งสิ้น

640

คน

2.1 หลักสูตรวิชาชีพระยะสั้น

640 คน

2.3 หลักสูตรเกษตรระยะสั้น

..... คน

2.5 หลักสูตร ปชด.

..... คน

2.2 หลักสูตรเสริมวิชาชีพ (แกนมัธยม)

..... คน

2.4 หลักสูตรระยะสั้น ดชด.

..... คน

2.6 หลักสูตรอื่น ๆ

..... คน

7.2 เป้าหมายจำนวนนักเรียน นักศึกษา

ปีการศึกษา 2562 (ปีต่อไป)

1. หลักสูตรในระบบ/ต่อเนื่อง

รวมทั้งสิ้น

1,817

คน

หน่วย : คน

ประเภทวิชา/สาขา	ภาคเรียนที่ 1/2562(ปีต่อไป)											รวมทั้งสิ้น
	ระดับ ปวช.				ระดับ ปวส.ทวิภาคี			ระดับ ปวช.ทวิศึกษา				
	ปีที่ 1	ปีที่ 2	ปีที่ 3	รวม	ปีที่ 1	ปีที่ 2	รวม	ปีที่ 1	ปีที่ 2	ปีที่ 3	รวม	
รวมทั้งสิ้น	500	418	340	1,258	240	219	459	100	0	0	100	1,817
1. ประเภทวิชา อุตสาหกรรม												
- สาขาวิชาเครื่องกล	120	118	84	322	40	49	89	20			20	431
- สาขาวิชาช่างกลโรงงาน	40	47	44	131	40		40					171
- สาขาวิชาช่างกลโรงงาน(ทวิภาคี)	20			20								20
- สาขาวิชาไฟฟ้ากำลัง	80	58	35	173	40	47	87	20			20	280
- สาขาวิชาอิเล็กทรอนิกส์	60	56	38	154	40	40	80	20			20	254
- สาขาวิชาเทคนิคคอมพิวเตอร์	20			20								20
2. ประเภทวิชา พาณิชยกรรม												
- สาขาบริหารธุรกิจ												
- สาขาวิชาการบัญชี	80	62	55	197	40	47	87	20			20	304
- สาขาวิชาคอมพิวเตอร์ธุรกิจ	80	77	84	241	40	36	76	20			20	337

2. หลักสูตรนอกระบบ/ระยะสั้น

ทั้งปีการศึกษา (2562)

รวมทั้งสิ้น

1,500

คน

2.1 หลักสูตรวิชาชีพระยะสั้น

1,500 คน

2.3 หลักสูตรเกษตรระยะสั้น

..... คน

2.5 หลักสูตร ปชด.

..... คน

2.2 หลักสูตรเสริมวิชาชีพ (แกนมัธยม)

..... คน

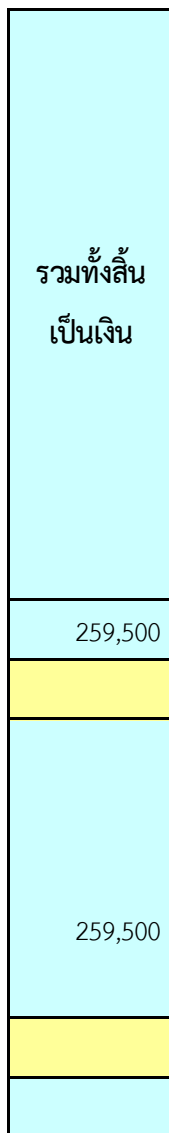
2.4 หลักสูตรระยะสั้น ตชด.

..... คน

2.6 หลักสูตรอื่น ๆ

..... คน

รวมทั้งสิ้น เป็นเงิน
11,328,622
2,994,500
8,334,122



รวมทั้งสิ้น เป็นเงิน
1,294,300
1,294,300

รวมทั้งสิ้น เป็นเงิน
844,200
844,200

ส่วนที่ 3

3.2 ประมาณการรายรับ - รายจ่าย ปีงบประมาณ พ.ศ. 2562 (ปีต่อไป)

วิทยาลัยการอาชีพบ้านฝื่อ

1. ประมาณการรายรับ		28,068,784 บาท
ก. เงินรายได้ (บกศ.) ยกมา		
		4,229,109 บาท
- รายได้ยอดยกมาจากปีปัจจุบัน	500,000 บาท	
- อุดหนุนยอดยกมาจากปีปัจจุบัน		
- คาดว่ามีรายรับในปีต่อไป	3,729,109 บาท	
ข. เงินงบประมาณ ปี 2562(ปีต่อไป) ที่คาดว่าจะได้รับ		
		23,839,675 บาท
งบบุคลากร	2,663,800 บาท	
งบดำเนินงาน	4,136,800 บาท	
งบลงทุน	2,500,000 บาท	
งบเงินอุดหนุนเรียนฟรี 15 ปี	14,539,075 บาท	
งบเงินอุดหนุน	บาท	
งบรายจ่ายอื่น	บาท	
2. ประมาณการรายจ่าย		28,068,784 บาท
งบบุคลากร		
		8,983,480 บาท
- ค่าตอบแทนพนักงานราชการ	2,167,000 บาท	
- ค่าตอบแทนครูพิเศษ (งปม.)	379,200 บาท	
- ค่าตอบแทนเจ้าหน้าที่ (งปม.)	117,600 บาท	
- ค่าตอบแทนครูพิเศษ	3,307,080 บาท	
- ค่าตอบแทนเจ้าหน้าที่	2,518,200 บาท	
- ค่าครองชีพครูพิเศษ	153,600 บาท	
- ค่าครองชีพเจ้าหน้าที่	340,800 บาท	
งบดำเนินงาน		
		16,585,304 บาท
- ค่าตอบแทน	4,156,500 บาท	
- ค่าใช้สอย	1,086,264 บาท	
- ค่าวัสดุ	7,552,840 บาท	
- ค่าสาธารณูปโภค	1,444,700 บาท	
- ค่าดำเนินการโครงการ จำนวน 116 โครงการ	2,345,000 บาท	
- สรรองเพื่อสนับสนุนงานนโยบาย สอศ.	บาท	
งบลงทุน		
		2,500,000 บาท
- ครุภัณฑ์	2,500,000 บาท	
เครื่องตั้งศูนย์ล้อระบบสามมิติแบบกล่องติดตั้งบนพื้นราบ พร้อมชุดโปรแกรมอะไหล่รถยนต์		
งบเงินอุดหนุน		
		บาท
1. อุดหนุนเสริมสร้างนวัตกรรมการพัฒนาเทคโนโลยี	บาท	

- | | |
|--|-----|
| 2. การจัดการศึกษาคู่ขนานมัธยม | |
| 3. ทุณการศึกษาเฉลิมราชกุมารี | บาท |
| 4. อุทหนุนการหารายได้ระหว่างเรียน | บาท |
| 5. อุทหนุนค่าอุปกรณ์การเรียนประจำตัวนักเรียน | บาท |

งบรายจ่ายอื่น

- | | |
|--------------------------------------|------------|
| | บาท |
| 1. โครงการอาชีวศึกษาด้านยาเสพติด | บาท |
| 2. โครงการขยายและยกระดับอาชีวศึกษา | บาท |
| 3. โครงการส่งเสริมการประกอบอาชีพ | บาท |
| 4. โครงการพัฒนารูปแบบและยกระดับครู | บาท |
| 5. โครงการพัฒนาอาชีพ ต่อยอดอาชีพ | บาท |
| 6. โครงการลดปัญหาออกกลางคัน | บาท |
| 7. โครงการผลิตพัฒนาเสริมสร้างครู | บาท |
| 8. โครงการพัฒนาความร่วมมืออาชีวศึกษา | บาท |

ส่วนที่ 3

3.3 สรุปงบหน้ารายจ่ายปีงบประมาณ พ.ศ. 2562

วิทยาลัยการอาชีพบ้านฝื่อ

หน่วย : บาท

รายการค่าใช้จ่าย/รายจ่ายตามงบประมาณ	แผนการใช้จ่ายเงินปีตามแผนปฏิบัติการ (ปี 2562) แหล่งเงิน ผลิต/โครงการ											รวมทั้งสิ้น
	ผลิต				โครงการ						เงินรายได้	
	ปวช.	ปวส.	ระยะสั้น	รวม	1.โครงการหนังสือ	2.โครงการอุปกรณ์	3.โครงการค่าเครื่องแบบ	4.โครงการค่ากิจกรรมพัฒนาผู้เรียน	5.โครงการค่าจัดการเรียนการสอน	รวมทั้งสิ้น	บกศ.	
	1,939,600	1,595,400	601,800	4,136,800	2,770,500	649,750	1,260,000	1,366,875	8,491,950	14,539,075	4,229,109	22,904,984
- งบบุคลากร	2,663,800	-	-	2,663,800	-	-	-	-	6,319,680	6,319,680	-	8,983,480
เงินเดือนข้าราชการ				-								-
เงินวิทยฐานะ				-								-
เงินประจำตำแหน่ง				-								-
ค่าตอบแทนรายเดือนข้าราชการ				-								-
ค่าตอบแทนพนักงานราชการ	2,167,000			2,167,000								2,167,000
ค่าตอบแทนครูพิเศษ(งปม)	379,200			379,200								379,200
ค่าตอบแทนเจ้าหน้าที่ (งปม)	117,600			117,600								117,600
ค่าตอบแทนครูพิเศษ				-					3,307,080	3,307,080		3,307,080
ค่าตอบแทนเจ้าหน้าที่				-					2,518,200	2,518,200		2,518,200
ค่าครองชีพครูพิเศษ				-					153,600	153,600		153,600
ค่าครองชีพเจ้าหน้าที่				-					340,800	340,800		340,800
- งบดำเนินงาน	1,939,600	1,595,400	601,800	4,136,800	2,770,500	649,750	1,260,000	460,000	2,127,270	7,267,520	2,835,984	14,240,304

รายการค่าใช้จ่าย/รายการตามงบประมาณ	แผนการใช้จ่ายเงินปีตามแผนปฏิบัติการ (ปี 2562) แหล่งเงิน ผลิต/โครงการ											รวมทั้งสิ้น
	ผลิต				โครงการ						เงินรายได้	
	ปวช.	ปวส.	ระยะสั้น	รวม	1.โครงการหนังสือ	2.โครงการอุปกรณ์	3.โครงการค่าเครื่องแบบ	4.โครงการค่ากิจกรรมพัฒนาผู้เรียน	5.โครงการค่าจัดการเรียนการสอน	รวมทั้งสิ้น	บกศ.	
- ค่าตอบแทน	1,062,600	400,000	70,000	1,532,600	-	-	-	-	1,000,000	1,000,000	1,623,900	4,156,500
ค่าตอบแทนสอนระยะสั้น			70,000	70,000								70,000
เงินค่าตอบแทนนอกเวลา (ธุรการ)				-							526,500	526,500
เงินค่าสอนพิเศษ (ครูสอนนอกเวลา)	1,062,600	400,000		1,462,600					1,000,000	1,000,000	1,097,400	3,560,000
- ค่าใช้สอย	-	-	-	-	-	-	-	360,000	291,264	651,264	435,000	1,086,264
ค่าใช้จ่ายในการเดินทางไปราชการ				-				360,000		360,000	370,000	730,000
ค่าซ่อมรถยนต์ราชการ				-						-	65,000	65,000
ค่าเงินสมทบประกันสังคม				-					291,264	291,264		291,264
- ค่าวัสดุ	627,000	913,750	300,000	1,840,750	2,770,500	649,750	1,260,000	-	792,006	5,472,256	239,834	7,552,840
วัสดุสำนักงาน		313,750		313,750		649,750				649,750		963,500
วัสดุซื้อเพลิงและหล่อลื่น				-					280,000	280,000	20,000	300,000
วัสดุไฟฟ้าและวิทยุ				-						-	30,000	30,000
วัสดุหนังสือ วารสารและตำรา				-	2,770,500					2,770,500		2,770,500
วัสดุคอมพิวเตอร์				-						-	30,000	30,000
วัสดุก่อสร้าง(งานอาคาร)				-					300,000	300,000	100,000	400,000
วัสดุงานบ้านงานครัว				-			1,260,000		200,000	1,460,000	50,000	1,510,000
วัสดุยานพาหนะและขนส่ง				-					12,006	12,006	9,834	21,840

-

ปฏิทินการปฏิบัติราชการ/ดำเนินงาน ตามภาระงานประจำ/โครงการ/กิจกรรม และแผนใช้จ่ายเงิน

ปีงบประมาณประจำปี พ.ศ. 2562

วิทยาลัยการอาชีพบ้านผือ จังหวัดอุดรธานี

หน่วย : บาท

ที่	งาน/โครงการ/กิจกรรม งบรายจ่าย/รายการ	ชื่อ - สกุล/ งาน/แผนก ที่ใช้จ่าย	งบประมาณ ที่ใช้	แผนการใช้จ่ายงบประมาณ ปี 2562											
				ต.ค.-61	พ.ย.-61	ธ.ค.-61	ม.ค.-62	ก.พ.-62	มี.ค.-62	เม.ย.-62	พ.ค.-62	มิ.ย.-62	ก.ค.-62	ส.ค.-62	ก.ย.-62
	รวมทั้งสิ้นเป็นเงินงบประมาณ														
1	งานตามภาระงานประจำ														
1.1	งบดำเนินงาน		16,560,304												
1.2	งบลงทุน		2,500,000												
	- ครุภัณฑ์ เครื่องตั้งศูนย์ล้อระบบสามมิติแบบกล่องติดตั้งบนพื้นราบ พร้อมชุดโปรแกรมอะไหล่รถยนต์		2,500,000												
2	โครงการตามภาระงานสถานศึกษา														
2.1	ฝ่ายบริหารทรัพยากร โครงการมอบประกาศนียบัตรผู้สำเร็จ การศึกษา ประจำปีการศึกษา 2561	งานทะเบียน	25,000					25,000							

ที่	งาน/โครงการ/กิจกรรม งบรายจ่าย/รายการ	ชื่อ - สกุล/ งาน/แผนก ที่ใช้จ่าย	งบประมาณ ที่ใช้	แผนการใช้จ่ายงบประมาณ ปี 2562											
				ต.ค.-61	พ.ย.-61	ธ.ค.-61	ม.ค.-62	ก.พ.-62	มี.ค.-62	เม.ย.-62	พ.ค.-62	มิ.ย.-62	ก.ค.-62	ส.ค.-62	ก.ย.-62
2.2	โครงการจัดซื้อตู้เก็บเอกสารงานทะเบียน	งานทะเบียน	5,000				5,000								
2.3	โครงการพัฒนาระบบสำนักงานประจำงานสารบรรณ	งานบริหารงานทั่วไป	42,000			42,000									
2.4	โครงการพัฒนาบุคลากรจัดทำแผนพัฒนาตนเองรายบุคคล ID PLAN และอบรมแนวทางการขับเคลื่อนกระบวนการชุมชนเรียนรู้ทางวิชาชีพ PLC	งานบุคลากร	5,000								5,000				
2.5	โครงการสืบสานประเพณีไทย	งานบุคลากร	15,000			15,000									
2.6	โครงการสืบสานประเพณีสงกรานต์	งานบุคลากร	5,000							5,000					
2.7	โครงการทำบุญวันคล้าย วันสถาปนาวิทยาลัยการอาชีพบ้านฝื่อ	งานบุคลากร	5,000									5,000			
2.8	โครงการเชื่อมความสัมพันธ์ระหว่างครูและบุคลากรกับนักเรียน นักศึกษาวิทยาลัยการอาชีพบ้านฝื่อ	งานอาคาร	40,000		40,000										
2.9	โครงการปรับปรุงและพัฒนาห้องเรียนแผนกวิชาการบัญชี	งานอาคาร	10,000		10,000										
2.10	โครงการ 5 ส. ประจำปีการศึกษา 2562	งานอาคาร	10,000								10,000				
2.11	โครงการปรับปรุงระบบสายไฟฟ้าในวิทยาลัยการอาชีพบ้านฝื่อ	งานอาคาร	100,000					100,000							

ที่	งาน/โครงการ/กิจกรรม งบรายจ่าย/รายการ	ชื่อ - สกุล/ งาน/แผนก ที่ใช้จ่าย	งบประมาณ ที่ใช้	แผนการใช้จ่ายงบประมาณ ปี 2562												
				ต.ค.-61	พ.ย.-61	ธ.ค.-61	ม.ค.-62	ก.พ.-62	มี.ค.-62	เม.ย.-62	พ.ค.-62	มิ.ย.-62	ก.ค.-62	ส.ค.-62	ก.ย.-62	
2.12	โครงการปรับปรุงพื้นที่และต่อเติมโครง หลังคา ด้านข้างโรงฝึกงานแผนกวิชา เครื่องกล ประจำปีงบประมาณ 2562	แผนกเครื่องกล/ งานอาคาร	250,000							250,000						
2.13	โครงการพัฒนาห้องเรียน ห้องปฏิบัติการ สอน	แผนกอิเล็กทรอนิกส์/ งานอาคาร	400,000			400,000										
2.14	โครงการพัฒนาระบบเสียงตามสาย วิทยาลัยการอาชีพบ้านฝื่อ	งาน ประชาสัมพันธ์	20,000												20,000	
2.15	โครงการต้อนรับผู้มาเยือนวิทยาลัยการ อาชีพบ้านฝื่อ	งานบุคลากร	20,000			20,000										
2.16	โครงการจัดทำป้ายประชาสัมพันธ์ วิทยาลัยการอาชีพบ้านฝื่อ	งาน ประชาสัมพันธ์	5,000				5,000									
2.17	โครงการปรับปรุงระบบและแสงสว่าง วิทยาลัยการอาชีพบ้านฝื่อ	งานอาคาร	10,000							10,000						
2.18	โครงการปรับปรุงระบบอินเทอร์เน็ต ภายในวิทยาลัยการอาชีพบ้านฝื่อ	งานศูนย์ ข้อมูล	20,000								20,000					
2.19	โครงการเช่าโดเมนเนม www.bec.ac.th	งานศูนย์ ข้อมูล	4,500					4,500								
2.20	โครงการพัฒนาศักยภาพศูนย์กำลังคน อาชีวศึกษา	งานศูนย์ ข้อมูล	5,000										5,000			
2.21	โครงการอบรมเชิงปฏิบัติการการเขียนวิจัย ของผู้เรียนเพื่อการศึกษา	งานวิจัยฯ	20,000									20,000				

ที่	งาน/โครงการ/กิจกรรม งบรายจ่าย/รายการ	ชื่อ - สกุล/ งาน/แผนก ที่ใช้จ่าย	งบประมาณ ที่ใช้	แผนการใช้จ่ายงบประมาณ ปี 2562											
				ต.ค.-61	พ.ย.-61	ธ.ค.-61	ม.ค.-62	ก.พ.-62	มี.ค.-62	เม.ย.-62	พ.ค.-62	มิ.ย.-62	ก.ค.-62	ส.ค.-62	ก.ย.-62
2.29	โครงการแข่งขันทักษะวิชาชีพและทักษะ พื้นฐาน ระดับภาคตะวันออกเฉียงเหนือ	งานหลักสูตร	30,000			30,000									
2.30	โครงการประกวดโครงการวิชาชีพและ สิ่งประดิษฐ์	งานหลักสูตร	5,000				5,000								
2.31	โครงการอบรมเชิงปฏิบัติการการจัดทำ แผนการเรียนรู้ฐานสมรรถนะอาชีพ และ บูรณาการตามหลักปรัชญาเศรษฐกิจ พอเพียงและค่านิยมหลักของคนไทย 12 ประการ	งานหลักสูตร	20,000								20,000				
2.32	โครงการเตรียมความพร้อมนักเรียน นักศึกษา (ติวเตอร์) การทดสอบทาง การศึกษาระดับชาติ	งานวัดผลและ ประเมินผล	5,000		5,000										
2.33	โครงการทดสอบทางการศึกษาระดับชาติ ด้านอาชีวศึกษา (V-NET) ประจำปี การศึกษา 2561	งานวัดผลและ ประเมินผล	5,000				5,000								
2.34	โครงการสอบปลายภาคเรียนที่ 2 ปี การศึกษา 2561	งานวัดผลและ ประเมินผล	10,000					10,000							

ที่	งาน/โครงการ/กิจกรรม งบรายจ่าย/รายการ	ชื่อ - สกุล/ งาน/แผนก ที่ใช้จ่าย	งบประมาณ ที่ใช้	แผนการใช้จ่ายงบประมาณ ปี 2562											
				ต.ค.-61	พ.ย.-61	ธ.ค.-61	ม.ค.-62	ก.พ.-62	มี.ค.-62	เม.ย.-62	พ.ค.-62	มิ.ย.-62	ก.ค.-62	ส.ค.-62	ก.ย.-62
2.50	โครงการวันสุนทรภู่และวันภาษาไทย	แผนกสามัญ สัมพันธ์	5,000									5,000			
2.51	โครงการวันวิทยาศาสตร์แห่งชาติ และ นวัตกรรมสิ่งประดิษฐ์คนรุ่นใหม่ ประจำปี 2562	แผนกสามัญ สัมพันธ์	15,000											15,000	
2.52	โครงการโครงการงานวิทยาศาสตร์อาชีวศึกษา เอสไอ ระดับอาชีวศึกษาจังหวัดอุดรธานี	แผนกสามัญ สัมพันธ์	15,000								15,000				
2.53	โครงการจัดทำชุดฝึกเครื่องมือวัดไฟฟ้า และอุปกรณ์อิเล็กทรอนิกส์	แผนก อิเล็กทรอนิกส์	15,000			15,000									
2.54	โครงการพัฒนาห้องเรียนรู้การเขียน โปรแกรมควบคุมไมโครคอนโทรลเลอร์	แผนก อิเล็กทรอนิกส์	20,000					20,000							
2.55	โครงการปรับปรุงคอมพิวเตอร์แผนกวิชา อิเล็กทรอนิกส์ ห้อง 632	แผนก อิเล็กทรอนิกส์	20,000			20,000									
2.56	โครงการประชุมเชิงปฏิบัติการขับเคลื่อน กระบวนการชุมชนการเรียนรู้ทางวิชาชีพ (Professional Learning Community : PLC)	งานหลักสูตร	5,000								5,000				

ที่	งาน/โครงการ/กิจกรรม งบรายจ่าย/รายการ	ชื่อ - สกุล/ งาน/แผนก ที่ใช้จ่าย	งบประมาณ ที่ใช้	แผนการใช้จ่ายงบประมาณ ปี 2562											
				ต.ค.-61	พ.ย.-61	ธ.ค.-61	ม.ค.-62	ก.พ.-62	มี.ค.-62	เม.ย.-62	พ.ค.-62	มิ.ย.-62	ก.ค.-62	ส.ค.-62	ก.ย.-62
2.57	โครงการพัฒนาครุניתตามการฝึก ประสบการณ์วิชาชีพ อบรมการใช้งาน (Google Chassroom)	งานทวิภาคี	5,000									5,000			
2.58	โครงการชุดฝึกเครื่องทำความเย็นและปรับ อากาศ จำนวน 4 ชุด	แผนกวิชาไฟฟ้า	20,000											20,000	
2.59	โครงการศึกษาดูงานของนักเรียนระดับ ปวช.ทุกแผนกวิชา ประจำปีการศึกษา 2562	งานหลักสูตร	45,000									45,000			
2.60	โครงการทดสอบสมรรถนะการใช้ ภาษาอังกฤษ ประจำปีการศึกษา 2562	แผนกสามัญ สัมพันธ์	3,000		3,000										
2.61	โครงการจัดซื้อวัสดุคอมพิวเตอร์ งานวิทย บริการและห้องสมุด	งานวิทยบริการ	20,000										20,000		
2.62	โครงการเสริมสร้างนวัตกรรมการพัฒนา เทคโนโลยีสื่อการเรียนการสอนชุดฝึกนิว เมตริกส์ไฟฟ้า	แผนกวิชา เครื่องกล	30,000											30,000	
2.63	โครงการชุดฝึกควบคุมมอเตอร์ไฟฟ้า จำนวน 2 ชุด	แผนกวิชาไฟฟ้า	15,000												15,000
2.64	โครงการจัดหาครุภัณฑ์เครื่องเชื่อมไฟฟ้า จำนวน 2 เครื่อง	แผนกวิชา เทคนิค พื้นฐาน	20,000										20,000		

ที่	งาน/โครงการ/กิจกรรม งบรายจ่าย/รายการ	ชื่อ - สกุล/ งาน/แผนก ที่ใช้จ่าย	งบประมาณ ที่ใช้	แผนการใช้จ่ายงบประมาณ ปี 2562											
				ต.ค.-61	พ.ย.-61	ธ.ค.-61	ม.ค.-62	ก.พ.-62	มี.ค.-62	เม.ย.-62	พ.ค.-62	มิ.ย.-62	ก.ค.-62	ส.ค.-62	ก.ย.-62
2.65	โครงการจัดหาครุภัณฑ์ชุดเชื่อมแก๊สแบบเคลื่อนที่ จำนวน 5 ชุด	แผนกวิชาเทคนิคพื้นฐาน	10,000									10,000			
2.66	โครงการวันเฉลิมพระชนมพรรษาสมเด็จพระเจ้าอยู่หัว 28 กรกฎาคม 2562	งานกิจกรรม	3,000										3,000		
2.67	โครงการวันแม่แห่งชาติ 12 สิงหาคม ราชนี ประจำปีการศึกษา 2562	งานกิจกรรม	3,000											3,000	
2.68	โครงการวันปิยมหาราช ประจำปี 2562	งานกิจกรรม	3,000	3,000											
2.69	โครงการวันวิสาขบูชา	งานกิจกรรม	3,000					3,000							
2.70	โครงการวันอาสาฬหบูชา และวันเข้าพรรษา ประจำปีการศึกษา 2562	งานกิจกรรม	3,000										3,000		
2.71	โครงการแข่งขันกีฬาภายใน ประจำปีการศึกษา 2561	งานกิจกรรม	35,000			35,000									
2.72	โครงการแข่งขันกีฬานักเรียน นักศึกษา ระดับ อศจ.อุดรธานี	งานกิจกรรม	25,000								25,000				
2.73	โครงการวันเด็กแห่งชาติ ประจำปี 2562	งานกิจกรรม	10,000				10,000								
2.74	โครงการพิธีไหว้ครู บวงสรวงพระวิษณุกรรม ศาลพระภูมิเจ้าที่และมอบ	งานกิจกรรม	25,000									25,000			

ที่	งาน/โครงการ/กิจกรรม งบรายจ่าย/รายการ	ชื่อ - สกุล/ งาน/แผนก ที่ใช้จ่าย	งบประมาณ ที่ใช้	แผนการใช้จ่ายงบประมาณ ปี 2562											
				ต.ค.-61	พ.ย.-61	ธ.ค.-61	ม.ค.-62	ก.พ.-62	มี.ค.-62	เม.ย.-62	พ.ค.-62	มิ.ย.-62	ก.ค.-62	ส.ค.-62	ก.ย.-62
2.75	โครงการสวดมนต์ยาวเช้าวันศุกร์	งานกิจกรรม	2,000		2,000										
2.76	โครงการเข้าค่ายพักแรมลูกเสือวิสามัญ และระดับแถบสามสี ประจำปีการศึกษา	งานกิจกรรม	20,000			20,000									
2.77	โครงการปัจฉิมนิเทศนักเรียน นักศึกษา ก่อนสำเร็จการศึกษา ปีการศึกษา 2561	งานแนะแนว	6,000					6,000							
2.78	โครงการจัดกิจกรรมส่งเสริมคุณธรรม จริยธรรม และธรรมาภิบาล ในกิจกรรม เสริมหลักสูตร วิทยาลัยการอาชีพบ้านฝื่อ ประจำปีการศึกษา 2562	งานกิจกรรม	5,000										5,000		
2.79	โครงการอบรมคุณธรรม จริยธรรม นักเรียน นักศึกษาใหม่ ประจำปีการศึกษา 2562	งานกิจกรรม	35,000									35,000			
2.80	โครงการส่งเสริมการแข่งขันกีฬานักเรียน นักศึกษาอาชีวเกมส์ ประจำปีการศึกษา 2562 (การแข่งขันกีฬาระดับภาค)	งานกิจกรรม	5,000										5,000		

ที่	งาน/โครงการ/กิจกรรม งบรายจ่าย/รายการ	ชื่อ - สกุล/ งาน/แผนก ที่ใช้จ่าย	งบประมาณ ที่ใช้	แผนการใช้จ่ายงบประมาณ ปี 2562											
				ต.ค.-61	พ.ย.-61	ธ.ค.-61	ม.ค.-62	ก.พ.-62	มี.ค.-62	เม.ย.-62	พ.ค.-62	มิ.ย.-62	ก.ค.-62	ส.ค.-62	ก.ย.-62
2.89	โครงการเสริมสร้างบุคลิกภาพว่าด้วย เครื่องแบบการแต่งกายคณะกรรมการ ดำเนินงานองค์การนักวิชาชีพในอนาคต แห่งประเทศไทย วิทยาลัยการอาชีพบ้าน ฝื่อ ระดับสถานศึกษา ประจำปีการศึกษา 2561	งานกิจกรรม	25,000									25,000			
2.90	โครงการพิธีปิดการประชุมวิชาการ องค์การนักวิชาชีพในอนาคตแห่งประเทศไทย วิทยาลัยการอาชีพบ้านฝื่อและพิธี มอบเครื่องหมายประจำตำแหน่ง ระดับ สถานศึกษา ประจำปีการศึกษา 2562	งานกิจกรรม	3,500				3,500								
2.91	โครงการประเมินองค์การมาตรฐานดีเด่น สมาชิกดีเด่นโครงการภายใต้การนิเทศ อวท.วท.บ้านฝื่อ ระดับกลุ่มจังหวัด ประจำปีการศึกษา 2561	งานกิจกรรม	20,000		20,000										
2.92	โครงการตรวจสอบสุขภาพและสารเสพติด ประจำปีการศึกษา 2562	งานสวัสดิการ	3,000											3,000	
2.93	โครงการปฐมนิเทศนักเรียน นักศึกษาใหม่ ประจำปีการศึกษา 2562	งานแนะแนว	4,000								4,000				

ที่	งาน/โครงการ/กิจกรรม งบรายจ่าย/รายการ	ชื่อ - สกุล/ งาน/แผนก ที่ใช้จ่าย	งบประมาณ ที่ใช้	แผนการใช้จ่ายงบประมาณ ปี 2562												
				ต.ค.-61	พ.ย.-61	ธ.ค.-61	ม.ค.-62	ก.พ.-62	มี.ค.-62	เม.ย.-62	พ.ค.-62	มิ.ย.-62	ก.ค.-62	ส.ค.-62	ก.ย.-62	
2.94	โครงการเปิดบ้านต้อนรับผู้มาเยือน (Open House) มหกรรม 108 อาชีพ ก้าว สู่ Thailand 4.0 ประจำปีการศึกษา 2561	งานแนะแนว	130,000				130,000									
2.95	โครงการแนะแนวการศึกษาต่ออาชีวศึกษา	งานแนะแนว	25,000				25,000									
2.96	โครงการติดตามนักเรียน นักศึกษาที่สำเร็จ การศึกษา ปีการศึกษา 2561	งานแนะแนว	4,000													4,000
2.97	โครงการสู่มตรวจปัสสาวะหาสารเสพติด	งานปกครอง	5,000						5,000							
2.98	โครงการรณรงค์ยาเสพติดเนื่องในวัน ต่อต้านยาเสพติดโลก ประจำปี 2562	งานปกครอง	3,000										3,000			
2.99	โครงการส่งเสริมความปลอดภัยสร้างวินัย จราจรในสถานศึกษาขับขี่ปลอดภัยสวม หมวกนิรภัยร้อยเปอร์เซ็นต์ (One Dealer One College :Zero Accident Project)	งานกิจกรรม	3,000				3,000									
2.100	โครงการวันคล้ายวันสถาปนาลูกเสือ แห่งชาติ	งานกิจกรรม	4,000										4,000			
2.101	โครงการชุมนุมลูกเสือระดับภาค/ชาติ	งานกิจกรรม	15,000						15,000							

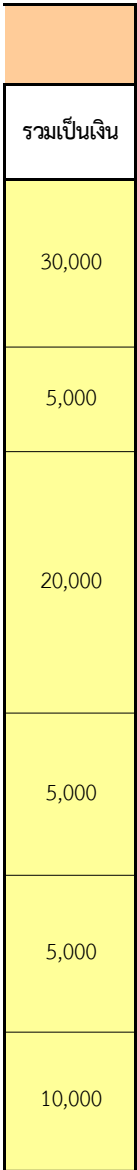
ที่	งาน/โครงการ/กิจกรรม งบรายจ่าย/รายการ	ชื่อ - สกุล/ งาน/แผนก ที่ใช้จ่าย	งบประมาณ ที่ใช้	แผนการใช้จ่ายงบประมาณ ปี 2562											
				ต.ค.-61	พ.ย.-61	ธ.ค.-61	ม.ค.-62	ก.พ.-62	มี.ค.-62	เม.ย.-62	พ.ค.-62	มิ.ย.-62	ก.ค.-62	ส.ค.-62	ก.ย.-62
2.102	โครงการพัฒนาสำนักงานลูกเสือวิสามัญ (Rover Den)	งานกิจกรรม	5,000			5,000									
2.103	โครงการสัปดาห์วันครู พ.ศ.2562	งานกิจกรรม	3,000				3,000								
2.104	โครงการหน่วยบำบัดทุกข์ บำรุงสุข สร้าง รอยยิ้มให้ประชาชน ประจำปีงบประมาณ 2562	งานโครงการ พิเศษ	5,000								5,000				
2.105	โครงการจัดซื้อยาสามัญประจำห้อง พยาบาลและประจำแผนกวิชา	งานสวัสดิการ	15,000		15,000										
2.106	โครงการให้ความรู้และป้องกันโรคเอดส์ใน สถานศึกษา ประจำปีการศึกษา 2562	งานกิจกรรม	4,000				4,000								
2.107	โครงการแข่งขันกีฬาฟุตบอล สร้าง เครือข่ายป้องกันยาเสพติด วิทยาลัยการ อาชีพบ้านฝื่อ ประจำปีงบประมาณ 2562	งานกิจกรรม	10,000					10,000							
2.108	โครงการประเมินองค์การมาตรฐานดีเด่น สมาชิกดีเด่นโครงการภายใต้การนิเทศ อวท.วก.บ้านฝื่อ ระดับสถานศึกษา ประจำปีการศึกษา 2561	งานกิจกรรม	25,000	25,000											
2.109	โครงการจัดซื้อตู้ยาและวัสดุอุปกรณ์ห้อง พยาบาล	งานสวัสดิการ	5,000										5,000		

รวมเป็นเงิน
2,500,000
2,500,000
2,345,000
25,000

รวมเป็นเงิน
5,000
42,000
5,000
15,000
5,000
5,000
40,000
10,000
10,000
100,000

รวมเป็นเงิน
250,000
400,000
20,000
20,000
5,000
10,000
20,000
4,500
5,000
20,000

รวมเป็นเงิน
5,000
15,000
50,000
18,000
0
30,000
30,000



รวมเป็นเงิน
10,000
5,000
3,000
5,000
15,000
15,000

รวมเป็นเงิน
5,000
5,000
10,000
50,000
20,000
40,000
20,000
10,000
5,000

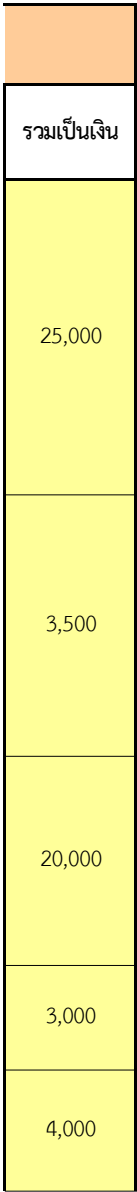
รวมเป็นเงิน
5,000
15,000
15,000
15,000
20,000
20,000
5,000

รวมเป็นเงิน
5,000
20,000
45,000
3,000
20,000
30,000
15,000
20,000

รวมเป็นเงิน
10,000
3,000
3,000
3,000
3,000
3,000
3,000
35,000
25,000
10,000
25,000

รวมเป็นเงิน
2,000
20,000
6,000
5,000
35,000
5,000

รวมเป็นเงิน
20,000
5,000
10,000
10,000
5,000
5,000
10,000
5,000



รวมเป็นเงิน
130,000
25,000
4,000
5,000
3,000
3,000
4,000
15,000

รวมเป็นเงิน
5,000
3,000
5,000
15,000
4,000
10,000
25,000
5,000



รวมเป็นเงิน